

CENS

Jóvenes y Adultos



Te recordamos que no es necesario Imprimir el material

PROPUESTA: **COMPRESIÓN DE TEXTO NO FICCIONAL.**

Leer un texto de maneras estratégica, es decir aplicando estrategias de comprensión lectora, significa adjudicarle significado a lo que se le lee, para así poder crear una representación mental de lo leído, solo cuando el lector es capaz de realizar esto, podemos decir a ciencia cierta que el lector comprende lo que lee.

Leer de manera estratégica significa poner en práctica una serie de decisiones sobre la selección y uso de procedimientos que facilitan una lectura activa, intencional y autorregulada. Es decir, aplicar ciertas estrategias, que Bouchard y Trabasso (2002) definen como *“herramientas de aprendizaje que facilitan una lectura competente en función de una meta, comprender lo que se lee”*.

Se ha comprobado que los estudiantes que están activamente involucrados en el proceso lector, tienen más posibilidades de convertirse en lectores eficientes. Este nivel de interacción con el texto se obtiene mediante la interacción con estrategias de comprensión lectora, que son, en definitiva, un compendio de prácticas agrupadas para tres momentos: antes de la lectura, durante la lectura y después de la lectura.

*“Además de la lectura frecuente de muchos y variados textos, es importante generar situaciones que permitan que los niños desarrollen **habilidades lectoras estratégicas**, tales como la construcción de inferencias, la consideración de los paratextos, la consulta a otros materiales (por ejemplo, los diccionarios), las maneras de inferir el significado de las palabras nuevas para ellos (los jóvenes), la consideración de las connotaciones y de distintas operaciones retóricas en los textos (definiciones, metáforas, etc.), entre otras...”¹*

Por ello es fundamental el acercamiento a instancias sistemáticas de lectura, análisis y comprensión de un corpus variado de textos, literarios y no literarios, que vinculen a los

¹ Gaspar, M. del Pilar y otros. (2007). *Enseñar Lengua. Serie Cuadernos para el aula*. Ministerio de Educación y Deportes de la Nación. Ciudad Autónoma de Buenos Aires.

estudiantes en situación de aplicar y poner en práctica variadas estrategias de comprensión de textos orales y escritos. Y también resulta importante vincular temáticas relacionadas entre sí cuando se abordan textos literarios y textos no literarios en las tareas propuestas.

Para ello, proponemos en esta oportunidad la lectura y análisis de un texto cuya temática se encuentra en consonancia con los temas tratados en sesiones anteriores titulado: “**Las 14 serpientes venenosas de la Argentina**” que presentamos a continuación:

LAS 14 SERPIENTES VENENOSAS DE ARGENTINA

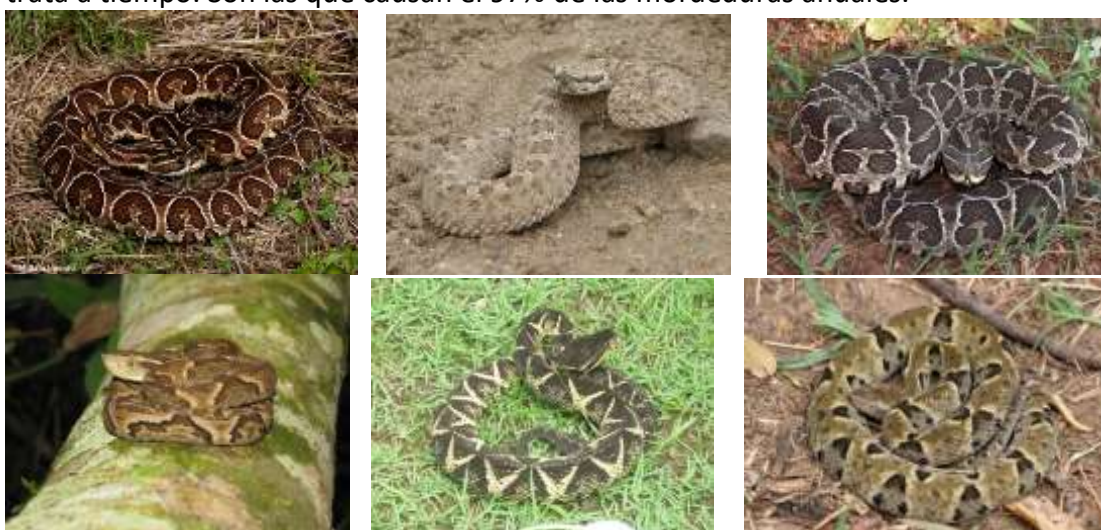
21/10/2017

Existen 14 especies² de **serpientes venenosas en Argentina**. En las provincias del norte cada año ocurren unas 150 mordeduras por cada 100000 personas y en las del sur pueden ser 0. La **media** es de 2 mordeduras anuales por cada 100000 personas. Las víboras son las que más ataques producen, el 97%. La serpiente más conocida es la yarará. Ocurren 3 muertes por cada 8000 mordeduras gracias a la rápida administración de los antídotos.

Se agrupan en 3 tipos similares a las serpientes venenosas de México, pero con muchas menos especies presentes en Argentina. Les dejamos sus nombres comunes, científicos y algunas fotos.

Yarará (7 especies)

Son las **víboras de Argentina** y pueden alcanzar más de 2m de longitud y un peso de más de 5 Kilos. Son impredecibles y pueden atacar sin previo aviso si son molestadas. Cazan pequeños lagartos, serpientes, pequeños ratones, pequeñas aves... a los que detectan por sus emisiones de calor. Su mordedura puede llegar a matar a una persona si no se trata a tiempo. Son las que causan el 97% de las mordeduras anuales.



² <https://www.naturalezacuriosa.com/las-14-serpientes-venenosas-de-argentina-con-foto-especial/>



Las 7 especies por orden de aparición en las fotos, de izquierda a derecha:

Bothrops alternatus – Yará grande, víbora de la cruz, crucera, urutú

Bothrops ammodytoides – Yará ñata

Bothrops cotiara – Cotiara

Bothrops jararaca – Yaráca, perezosa, quemadora

Bothrops jararacussu – Yarácuzú, urutú dorada,

Bothrops moojeni – Caisaca, lanzadera, yará del cerrado

Bothrops neuwiedi – Yará chica, yará-í, yará overa, yará pintada.

Serpiente de cascabel (1 Especie)

En Argentina sólo encontramos una especie. Puede alcanzar casi 2m de largo. Su veneno es una neurotoxina muy potente que puede causar ceguera permanente y la muerte en humanos.



Crotalus durissus – Cascabel tropical

Serpientes de coral (6 especies)

No miden más de 70cm, y suelen estar entre la hojarasca, donde cazan. Poseen un veneno muy potente, capaz de matar a una persona. Sin embargo, no son agresivas así que no suelen causar mordeduras.



Las 6 especies por orden de aparición en las fotos, de izquierda a derecha:

Micrurus pyrrhocryptus

Micrurus altirrostris

Micrurus corallinus – Coral chaqueña

Micrurus lemniscatus

Micrurus balyocoriphus (Antes *Micrurus mesopotamicus*)

Micrurus frontalis

Cuál es la diferencia entre serpiente, culebra y víbora³

¿Es lo mismo una **serpiente** que una **culebra**? ¿Y una **víbora** y una serpiente? ¿Son sinónimos estos términos? Comúnmente se utilizan indistintamente para referirse a un único **animal**, pero la realidad es que existen diferencias entre ellos. Por ello, queremos explicarte **cuál es la diferencia entre serpiente, culebra y víbora** para que puedas designar a cada animal con el nombre que le pertenece.

Serpiente

Las **serpientes**, *Serpentes*, son un suborden de los reptiles que se caracterizan por no tener patas sino un cuerpo alargado y normalmente cilíndrico cubierto de escamas. Científicamente, como el resto de subórdenes animales, **las serpientes se dividen en:**

- familias
- subfamilias
- géneros
- subgéneros
- especies
- subespecies

Culebra

Las **culebras** o colúbridos son una **familia** de serpientes, *Colubridae*, que incluye unas 1800 especies. Su tamaño suele oscilar entre los 20 y los 30 cm, se caracterizan por una cabeza recubierta de escamas grandes y aunque normalmente son de tierra, también existen algunas especies de culebras acuáticas, anfibias, excavadoras, etc.

Es la familia con un **mayor número de géneros y especies**, debido a que durante mucho tiempo ha funcionado como "cajón de sastre" que acogía todas las que aún no estaban clasificadas. Por ello, en algunos países, erróneamente se conoce como culebras a todas aquellas serpientes que no resultan venenosas o incluso como sinónimo de serpiente.

Víbora

Las **víboras**, áspides o viperinos son una **subfamilia** de las serpientes, *Viperinae*, que a su vez forman parte de la familia de los vipéridos (*Viperidae*) junto con los crótalos (*Crotalinae*). Se caracterizan por el hecho de resultar venenosas y contar con largos colmillos afilados. Son de cabeza triangular y su rapidez en ponerse en posición de ataque contra sus presas.

³ Ing. Chirinos A. (S.F.). Víbora y serpiente. Disponible en: <https://www.diferencias.cc/vibora-serpiente/>

A grandes rasgos, podemos definir la diferencia entre serpiente, culebra y víbora en el hecho que **las culebras y las víboras son dos tipos de serpientes**, ya que se trata de una familia y una subfamilia respectivamente de este animal.

Las víboras pertenecen a la familia de las serpientes. Mientras que las serpientes pueden ser venenosas o constrictoras, en cambio las víboras son enteramente venenosas y carecen de extremidades, a diferencia de las serpientes, como la boa o la pitón, que poseen extremidades muy pequeñas.

LECTURA EXPLORATORIA:

Observe el texto y responde

1. ¿Qué información paratextual reconoce en el texto? Regístrela en una hoja.
2. ¿Cuál es el soporte en el que se publica el texto? Explica.
3. ¿Cuál supones que es el tema del texto?
4. ¿De acuerdo al título y demás información paratextual a qué ámbito de las ciencias dirías que pertenece el texto? Justifica tu respuesta.

LECTURA ANALÍTICA:

Lee el texto detenidamente y responde

1. ¿Se relaciona el título con el contenido del texto?
2. ¿Cómo se relacionan las imágenes con el contenido del texto? Explica.
3. Enumere los párrafos y titúlelos con una oración que sintetice el contenido general de los mismos.
4. ¿Cuál es el tema del texto? ¿Hay subtemas? ¿Cuáles son?
5. Resuma la información de cada uno de los apartados. (Tome como guía el punto 3)
6. Dirías que este es un texto pertenece al ámbito:
 - Científico
 - Jurídico
 - Religioso
7. Este tipo de textos utiliza lo que se conoce como lenguaje técnico a su ámbito de pertenencia, es decir, lenguaje específico. Resáltalo en el texto.
8. Extrae del texto las siguientes estrategias:

Procedimiento	Ejemplo en el texto
Clasificación	
Descripción	

Enumeración	
Causalidad	
Definición	

9. En el primer párrafo aparece la palabra media. Busca en el diccionario y transcribe la acepción correcta según su uso en el texto.
10. Cómo vemos serpiente, víbora y culebra no son lo mismo. Explica la diferencia con tus palabras.
11. Indica uniendo la palabra con el sinónimo correcto de crótalo

	Víbora
Crótalo	Culebra
	Serpiente

12. ¿Qué relación se establece entre el texto y los cuentos leídos: **A la deriva de Horacio Quiroga** y **Yarará como manguera de Mempo Giardinelli**? Explica.

REPRESENTACIÓN DE LA INFORMACIÓN

1. Después de una relectura y con la información obtenida realice un cuadro con las características de cada especie de serpiente nombrada en el texto.

Para finalizar, te pedimos que entres en el siguiente link. Es una encuesta que nos permitirá saber si las actividades propuestas fueron de tu agrado y te resultaron sencillas.

<https://forms.gle/QogzTZJBqoxa5f7k8>

Si lo deseas puedes compartir una foto o el video de la actividad en su perfil de Facebook, Instagram o Twitter y arrobarnos. Las cuentas oficiales de la DGE son:



@DGE Mendoza



@MzaDGE



@dgemendoza

