



# INFORME DE GESTIÓN

## 2020





## Índice

Introducción	5
Las políticas educativas planificadas	6
Las políticas y la pandemia	8
Eje 1: Disminución de la brecha socioeducativa	15
Eje 2: Trayectorias de alfabetización	15
Eje 3: Innovación pedagógica	17
Eje 4: Docentes clave del aprendizaje	20
Eje 5: Evaluación para la mejora continua	22
Eje 6: Uso eficiente de recursos	24
La clave: un trabajo en RED	26
Congreso Pedagógico 2020-2021	27
Hacia el 2021	28



## Introducción

Finalizando el 2020, un año disruptivo en sentido general y también para la educación, resulta oportuno hacer una reflexión a modo de balance sobre lo planificado y lo logrado. Quizá, como afirma Gianni Rodari en *La Gramática de la Fantasía*, frente a una situación de cambio, todos estamos reclamados a la vida, obligados a reaccionar y entrar en relación. Probablemente no es posible un registro justo, abarcativo y sin omisiones de los grandes cambios a los que fuimos convocados a través de este desafío. Sin embargo, es nuestra misión favorecer una profunda reflexión en un año de tanto aprendizaje.

En el presente informe se busca mostrar el camino que ha seguido la formulación de las políticas educativas planificadas al inicio del año, que dieron lugar a los ejes de gestión; el diálogo de esas políticas en el contexto de la pandemia como una condición específica de la gestión; la síntesis de las acciones realizadas y que guardan relación con las políticas planificadas, con los ajustes que requirieron. La reflexión propiciará enlazar la oportunidad que impuso la contingencia para comenzar a pensar en una escuela mejor.



## Las políticas educativas planificadas

En Mendoza, a partir del 10 de diciembre de 2019, el gobierno escolar definió un norte orientador, expresado con el hashtag: *#QueLosChicosAprendan*. No se trata de una expresión de deseo, sino de un programa político, como objetivo programático que ordena el resto de las acciones que se hacen en la Dirección General de Escuelas.

Este norte orientador se va concretando a través de seis grandes objetivos estratégicos de la gestión:

- 1 - *Disminuir la brecha socioeducativa*
- 2 - *Fortalecer las trayectorias de alfabetización*
- 3 - *Innovar Pedagógicamente en Nivel Secundario*
- 4 - *Valorizar a los Docentes como clave del aprendizaje*
- 5 - *Evaluar para la mejora continua*
- 6 - *Realizar un uso eficiente de los recursos*



Los planes, programas y proyectos, las líneas de trabajo con el conjunto de actores dentro del sistema educativo, van tomando forma en estrecha relación con estos objetivos. En este documento se intentará explicar esa trama que no siempre aparece visible pero que está presente y es el hilo que une y da sentido al conjunto de acciones, que traducen de forma particular el posicionamiento del gobierno escolar respecto de la educación, al valor de las políticas educativas como capacidad de respuesta frente a las demandas y necesidades del sistema educativo y a las decisiones que deben tomarse para conducirlo con una direccionalidad política.

Sumado a esto, está una consideración muy importante: cada gestión educativa no es fundacional, sino que se apoya en los aciertos y también en los desaciertos de las gestiones anteriores. El sistema educativo tiene una inercia importante, una gramática propia, una historia y una trayectoria de muchos años. Se trata de

un sistema organizado, una compleja red de actores e instituciones que ponen a disposición de la sociedad una gran cantidad de recursos. Justamente el valor de las políticas educativas reside en el margen de mejora que se puede agregar a la inercia del sistema para mejorar la educación.

Entre aquellos aspectos consolidados con los que cuenta el sistema educativo mendocino, se podría mencionar:

- Un conjunto organizado de instituciones
- Un colectivo formado (docentes)
- Un sistema de gestión educativa (GEM)

Todas estas condiciones de punto de partida, más las condiciones coyunturales que se fueron desplegando en el 2020 han configurado un escenario particular para la gestión educativa.



## Las políticas y la pandemia

La Pandemia mundial por Covid-19 ha sido una situación inesperada que modificó el escenario de todo el año 2020. Aún así, el sistema educativo en su conjunto, con sus actores y sus instituciones, lejos de paralizarse, desarrollaron tareas de enseñanza y aprendizaje, con los ajustes que fueron construyéndose en el camino. Esta característica ha sido denominada en diferentes documentos como continuidad pedagógica.

*¿Por qué fue posible la continuidad pedagógica?* Tal como se señaló más arriba, con un escenario muy diferente al esperado, el sistema educativo en su conjunto afrontó los desafíos de la continuidad buscando las posibilidades para garantizar el derecho a la educación: los docentes dispusieron actividades sincrónicas y asincrónicas, aprendieron a utilizar en algunos casos y profundizaron el uso de las tics en otros a fin de generar actividades para mantener el contacto con los/as estudiantes.

A través de diferentes metodologías, las tareas de enseñanza y de aprendizaje fueron sostenidas. Por supuesto con limitaciones. Aquí aparecen con mucha claridad las brechas sociales y educativas que se pusieron en evidencia y en muchos casos fueron ampliadas por efecto de la pandemia.



Es necesario nombrar aquí como los límites principales: la discontinuidad en las trayectorias por parte de los sectores más vulnerables que no disponían de dispositivos y/o conectividad. La desvinculación de los/las estudiantes con trayectorias más débiles.

Más adelante serán desarrolladas las estrategias que el gobierno escolar dispuso para atender justamente a los sectores más vulnerables y más desconectados, situación que ha requerido una reorganización de los recursos, programas y acciones al interior de la Dirección General de Escuelas y en cada institución educativa.

Indudablemente la Pandemia ha generado una interrupción que -entre muchos efectos- presentó la ocasión para poner en tensión las concepciones y modelos de enseñanza, aprendizaje y evaluación. Por ello, hubo que generar acuerdos a nivel federal y provincial en temas como: el sentido de la evaluación formativa, sumativa. La diferencia entre evaluación, calificación y acreditación.

Fueron muchas las decisiones que debieron tomarse para conducir y orientar las acciones globales del sistema educativo, estas decisiones fueron tomando forma en las normas regulatorias necesarias para mantener la coordinación y cohesión de todo el sistema educativo provincial.

El sistema educativo, como el resto de los sistemas sociales, aceleró el ritmo de sus procesos de digitalización a todo nivel. Tanto en los aspectos más micro como la carga de notas, asistencia vía GEM, a nivel

institucional como llamados para cubrir suplencias, y a nivel macro, como la digitalización de trámites administrativos.

Retomando la pregunta de más arriba: *¿por qué fue posible la continuidad pedagógica?* aparecen en la reflexión dos condiciones en las que esta continuidad fue desarrollada. Condiciones propiciadas por el gobierno escolar y vividas como propias por las instituciones educativas y sus actores/as:

- 1- Amplios márgenes de autonomía institucional
- 2- Claridad en la priorización de los aprendizajes necesarios

Aunque las normas definen los procesos obligatorios, fueron escritas para dejar un margen de aplicación según la realidad local. Esto fue así debido a que es en la escala institucional donde deben generarse las maniobras para aplicar los criterios en beneficio de los estudiantes. El sistema educativo es tan complejo que no es posible fijar reglas generales para todos los niveles y modalidades. El presupuesto de base es que cada comunidad educativa debe poder generar los consensos para definir los aspectos micro de las grandes decisiones de la política educativa, porque teniendo en cuenta los datos de la realidad son la palabra autorizada para ese nivel de toma de decisiones.

En el mismo sentido va la priorización de los aprendizajes necesarios. Esta ha sido una condición ejercida por las comunidades educativas para atender prioritariamente a los estudiantes según las necesidades y

posibilidades. En este caso, también el supuesto de base es el conocimiento acabado y el buen criterio que cada docente, cada comunidad aplica para favorecer los aprendizajes en las condiciones de emergencia sanitaria en que han sido desarrolladas las actividades de la escuela.

Ambas condiciones han sido una característica de la escolarización durante la pandemia, que se han dado en el marco de una serie de objetivos estratégicos o un programa político que la Dirección General de Escuelas ha elaborado que se desarrollan sintéticamente a continuación:



## Eje 1: Disminución de la brecha socioeducativa

El primer eje de gestión reconoce desde su formulación la brecha socio educativa que acentúa las desigualdades en las trayectorias de los estudiantes. Por eso este eje busca priorizar a los más vulnerables: es necesario hacer foco en quienes tienen menos oportunidades o presentan más dificultades para alcanzar los resultados deseados de aprendizaje.

Aún más en un año donde la interrupción de clases presenciales, puso en suspenso los recursos y tramas con los que la escuela facilitaba el acceso al aprendizaje y obligó a la visibilización de estas desigualdades.

### ¿Cómo lo abordamos?

**BRINDAMOS ACCESO A UN ENTORNO VIRTUAL EDUCATIVO SIN CONSUMO DE DATOS:**

*Escuela Digital Mendoza*

. Este programa fue uno de las primeras acciones im-



plementadas en el escenario de pandemia. En 2 meses creamos un sistema de aulas digitales y contenido on-line que favoreció la continuidad de los aprendizajes en pandemia.

. Con el propósito de que los estudiantes y sus familias tengan acceso a los contenidos propuestos por la Dirección General de Escuelas, desde fines del mes de marzo, los usuarios pudieron ingresar al Portal Educativo ([www.mendoza.edu.ar](http://www.mendoza.edu.ar)) sin que esto represente cargos por el consumo de los datos. Además generamos un banco de recursos que durante 4 meses permitieron a los docentes contar con actividades orientadas a aprendizajes prioritarios en todos los niveles del sistema: 200 actividades propuestas para CITIM (Ciencia, Ingeniería, Tecnología y Matemática), 116 actividades para comprensión lectora y 63 actividades recreativas para fines de semana.

Esta medida apuntó a que todos los estudiantes puedan continuar sus trayectorias escolares durante el período de aislamiento. Pudiendo acceder a los contenidos y descargar las actividades propuestas para los distintos niveles educativos. Durante el 2020, la cantidad de visitas 17.284.856.

Estas propuestas facilitaron la continuidad de los aprendizajes mientras se avanzaba en el desarrollo de la Plataforma Escolaridad Protegida de acceso gratuito.

. Dispusimos la creación de aulas virtuales para que las escuelas pudieran utilizar como herramienta pedagógica sin consumo de datos móviles. Actualmente,

Escuela Digital Mendoza tiene 55.779 aulas virtuales de 1.808 escuelas de los diferentes niveles del sistema educativo, con la participación de 281.044 estudiantes de la provincia.

. Brindamos capacitación sobre uso y recursos de la plataforma a través de encuentros virtuales y generamos un Recorrido de Formación Docente sobre Competencias Digitales, con puntaje, del que participaron más de 4.000 docentes de la provincia. Este recorrido incorporó un tramo destinado a la optimización del sistema GEM.

**Mendoza.edu.ar:**  
Más de **17 MILLONES**  
de visitas durante 2020

**55.779** aulas virtuales  
Más de **1.800** escuelas  
**281.044** estudiantes participando

**347** capítulos de  
programación educativa

**DIFUNDIMOS ACTIVIDADES PARA EL APRENDIZAJE DE CONTENIDOS PRIORITARIOS POR MEDIOS MASIVOS DE COMUNICACIÓN**

. A través de un acuerdo con el Canal Acequia, genera-

mos **347 capítulos de programación educativa** sobre aprendizajes prioritarios con la colaboración de docentes del sistema educativo.:

Alfabetización: Klofky y sus amigos (72 emisiones)  
Comprensión Lectora: Leamos Juntos (80 emisiones) y 40 emisiones con participación de escuelas.

Matemática: Aprendizajes prioritarios de primaria y secundaria (116 emisiones).

Programación recreativa durante el receso de invierno  
CITIM: Preguntólogos (grabación del piloto para desarrollar en 2021)

La señal televisiva de canal Acequia fue replicada a fin de lograr mayor cobertura en la provincia y se realizaron acuerdos con Supercanal, Valle de Uco: MMDS, San Rafael: Cable analógico, Malargüe: cable analógico, Señal U y sus repetidoras.

. Desarrollamos programación televisiva vinculada a la propuesta pedagógica del portal educativo, a fin de complementar ambas vías de acceso.

. Creamos la Biblioteca Digital Leamos Juntos, de acceso gratuito en el portal educativo con más de ... títulos de literatura infantil y juvenil de autores locales y nacionales. Este fondo bibliográfico se distribuyó a través de códigos QR en el Carrusel Vendimial.

**OBSERVAMOS Y ACOMPAÑAMOS LAS TRAYECTORIAS DE CADA ESTUDIANTE** atendiendo a la di-

versidad de situaciones de aprendizaje generadas por la pandemia a través de dos dispositivos complementarios: la Red de Apoyo a Trayectorias y el Programa de Articulación: *Vinculando Trayectorias*.

### . Red de Apoyo a Trayectorias Escolares (RATE)

Creamos la Red de Apoyo a Trayectorias Escolares a fin de articular y coordinar acciones entre los organismos, instituciones y actores del sistema educativo para sostener y acompañar las trayectorias de los estudiantes más vulnerables del sistema.

La RATE priorizó el trabajo en tres líneas de acción:

#### 1- Ampliación de conectividad

Esta línea de acción tuvo como objetivo acercar alternativas para ampliar el acceso a conectividad de aquellos estudiantes que no contaban con esa herramienta. En este sentido, durante los meses de julio a noviembre de 2020 se repartieron más de 5.000 soluciones digitales, entre módems, celulares y notebooks.

Más de **5.000** soluciones digitales

**1.300** soluciones tecnológicas

**110** puntos wi-fi

A esto se suman 1.300 soluciones tecnológicas que serán entregadas al comenzar el año próximo. Además, desde los municipios se habilitaron más de 110 puntos

## 67% de los estudiantes abordados revinculados con las escuelas

de conectividad Wi-Fi para fortalecer la conectividad de estudiantes con trayectorias débiles.

También se está trabajando para ampliar la cobertura de conectividad en distintas zonas de la provincia, como Tupungato, Malargüe, Lavalle y Godoy Cruz.

### 2- Revinculación de estudiantes con sus escuelas

Esta segunda línea de acción está dirigida a los estudiantes que presentan ausentismo crítico y se encontraban desconectados de sus escuelas. Con una actualización quincenal del GEM pudimos tener un seguimiento nominalizado de las trayectorias. Con estos datos actualizados distintos referentes (de acuerdo a nivel y modalidad) gestionaban el abordaje territorial para poder revincular a estos estudiantes y conocer con más precisión su situación.

Desde el inicio de este proceso, se identificó con ausentismo crítico al 5,24% de la matrícula de los distintos niveles educativos. A través del trabajo realizado con las distintas líneas de acción el **se revincularon con su escuela el 67% de los estudiantes abordados por ausentismo crítico.**

Llegamos al final del ciclo lectivo con solo el 1,67% de estudiantes aún en abordaje por ausentismo crítico. Lo que sin duda es un desafío para todos estos estudiantes, tanto aquellos que pudieron revincularse como los que continúan en abordaje, es la continuidad y fortaleza pedagógica de sus trayectorias. Este es el foco de la línea 3 de la RATE.

### 3- Apoyo a las trayectorias de baja intensidad

Para poder acompañar de manera cercana a las trayectorias más debilitadas pedagógicamente trabajamos de forma articulada con distintos actores de toda la sociedad:

. Los estudiantes de los últimos años de carreras docentes realizaron sus prácticas en el marco de la RATE, acompañando de forma individual o en pequeños grupos a estas trayectorias debilitadas. En total, 2.974 estudiantes de distintas carreras realizaron sus Prácticas Profesionales Docentes de forma vinculada con esta línea de acción.

. Con los municipios se trabajó para que las actividades brindadas a través de sus Centros de Apoyo Escolares (CAE) se consolidara este año con más fuerza en el acompañamiento pedagógico a los estudiantes de nivel primario, y en algunos municipios incluso también del nivel secundario. Los 18 municipios de la provincia trabajaron en esta línea de acción.

. Con algunas Universidades se llevó a cabo una experiencia piloto para que tutores voluntarios acompañaran a estudiantes de los últimos años tanto de secundario orientado como de secundario técnico, en distintas disciplinas. El 69% de los estudiantes que recibieron acompañamiento aprobaron el espacio curricular para el cual recibieron apoyo. Este acompañamiento estuvo enmarcado en aulas virtuales dentro de Escuelas Digital Mendoza.

. Las organizaciones de la sociedad civil ofrecieron su acompañamiento desde diferentes acciones, no solo en esta línea de acción sino también en la línea 1 de la

## Más de **18.000** trayectorias acompañadas

RATE. Con la posibilidad de realizar acompañamientos presenciales hacia el final del año, se está planificando un programa de acompañamiento para los estudiantes de 7° grado en el mes de febrero.

Entre toda esta red de actores, en el marco de la línea 3 de la RATE **se acompañaron más de 18.000 estudiantes con trayectorias de baja intensidad.**



### Programa Provincial de Articulación: **Vinculando Trayectorias**

. Atendiendo a las diversas trayectorias escolares y la necesidad de observar y potenciar la articulación inter e intra-nivel, fortalecimos el Programa Provincial de Articulación: Vinculando Trayectorias. Conformamos un equipo con referentes de todos los niveles y modalidades cuyo objetivo es favorecer la mirada integrada y completa de la trayectoria escolar desde la sala de 4 hasta la finalización del nivel secundario. El Programa trabajó en encuentros con supervisores y directores a partir del mes de setiembre, convocando a Jornadas Institucionales Docentes en torno al tema trayecto-

rias escolares y aulas heterogéneas. Dichas jornadas fueron el primer paso de la elaboración de la Hoja de Ruta de Trayectorias 2020 que continuará entre los meses de diciembre y febrero, a fin de garantizar el acompañamiento diversificado que los estudiantes necesitan luego de un año de intermitencia en sus aprendizajes. El seguimiento de dichas trayectorias involucra también la revisión y seguimiento de los nodos de articulación con su correspondiente inclusión en el GEM.

. El Programa de Articulación facilitó espacios de formación docente a través de webinars sobre funciones ejecutivas y aprendizajes prioritarios que luego se complementaron con material para los estudiantes.

. Elaboramos una serie de cuadernillos para estudiantes de 7mo grado cuyas trayectorias intermitentes ponen en riesgo su permanencia en el nivel secundario. Secundaria a la vista constituye una serie de **8 cuadernillos que articulan funciones ejecutivas y aprendizajes prioritarios de comprensión y matemática** (4 disponibles en el mes de diciembre y 4 en el mes de febrero 2021). Su lanzamiento estuvo **acompañado de un primer webinar del que participaron más de 1000 docentes y directivos de nivel primario** y se hará extensivo a coordinadores de área de nivel secundario.

. El Programa Provincial de Articulación trabaja actualmente en la revisión y ampliación del Legajo Único de Trayectoria Escolar, una herramienta que centralice a través del GEM la información pedagógica pertinente de cada estudiante de la provincia en su recorrido por la escolaridad obligatoria.



## ¿Cómo lo abordamos?

### FORTALECIMOS EL PROGRAMA DE ALFABETIZACIÓN: “Queremos Aprender”

- . Se entregaron 29000 ejemplares de “Klofky y sus amigos” al 100% de la matrícula de Nivel Inicial de la provincia (sala de 5 años).
- . Más de 2.400 docentes de nivel inicial y primer grado se capacitaron a través de un intensivo programa de 140 horas en plataforma, webinars, talleres, muros y portafolios digitales. Este espacio contó con el valioso aporte de la Dra Ana Borzone y su equipo quienes prepararon los materiales teóricos de la propuesta. La organización en comisiones territoriales mentoreadas por asesoras psicopedagógicas y miembros de equipos técnicos de DEI y DEP facilitó la construcción de verdaderas comunidades de aprendizaje en torno al Programa Queremos Aprender.

### 29.000 libros de **Klofky** para nivel Inicial Más de 2.400 docentes capacitados

- . Facilitamos la propuesta organizadora de los aprendizajes prioritarios en lenguaje accesible para padres y docentes a través de cofres de colores vinculados a ámbitos del desarrollo de las niñas y niños. Esta propuesta guarda estrecha coherencia con el Programa Queremos Aprender y el marco de capacidades.
- . Desarrollamos programación televisiva con el contenido y metodología del Programa Queremos Aprender y su personaje Klofky facilitando la llegada diaria a los hogares a través de 72 programas.



El eje 2 de gestión se apoya en la alfabetización como un proceso continuo y dinámico, que es sustento de procesos de pensamiento complejos necesarios que son la llave maestra de todos los aprendizajes fundamentales. En estos meses se avanzó en diferentes sentidos: distribución de material educativo para escuelas, encuentros de formación docente y actividades comunitarias para fomentar los momentos de lectura en casa.

## FORTALECIMOS LA PLANIFICACIÓN Y EVALUACIÓN DE LAS ACTIVIDADES DE ALFABETIZACIÓN

- . Acompañamos el proceso de alfabetización inicial en contexto de pandemia a través de la creación de rúbricas que favorecieron la evaluación formativa.
- . Destacamos la alfabetización como eje de articulación entre el Nivel Inicial y Primer Grado a través de un webinar en conjunto con el PPA.
- . Realizamos jornadas institucionales para directivos y docentes en torno a la alfabetización en la unidad pedagógica. Dicha jornada incluyó evaluación de las propuestas pedagógicas alfabetizadoras en contexto de aislamiento, y se orientó la realización de acuerdos en función de priorización.

## ACOMPañAMOS A LAS FAMILIAS EN EL PROCESO DE ALFABETIZACIÓN Y EL DESARROLLO DE LA FLUIDEZ LECTORA DE SUS NIÑOS

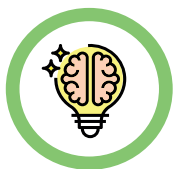
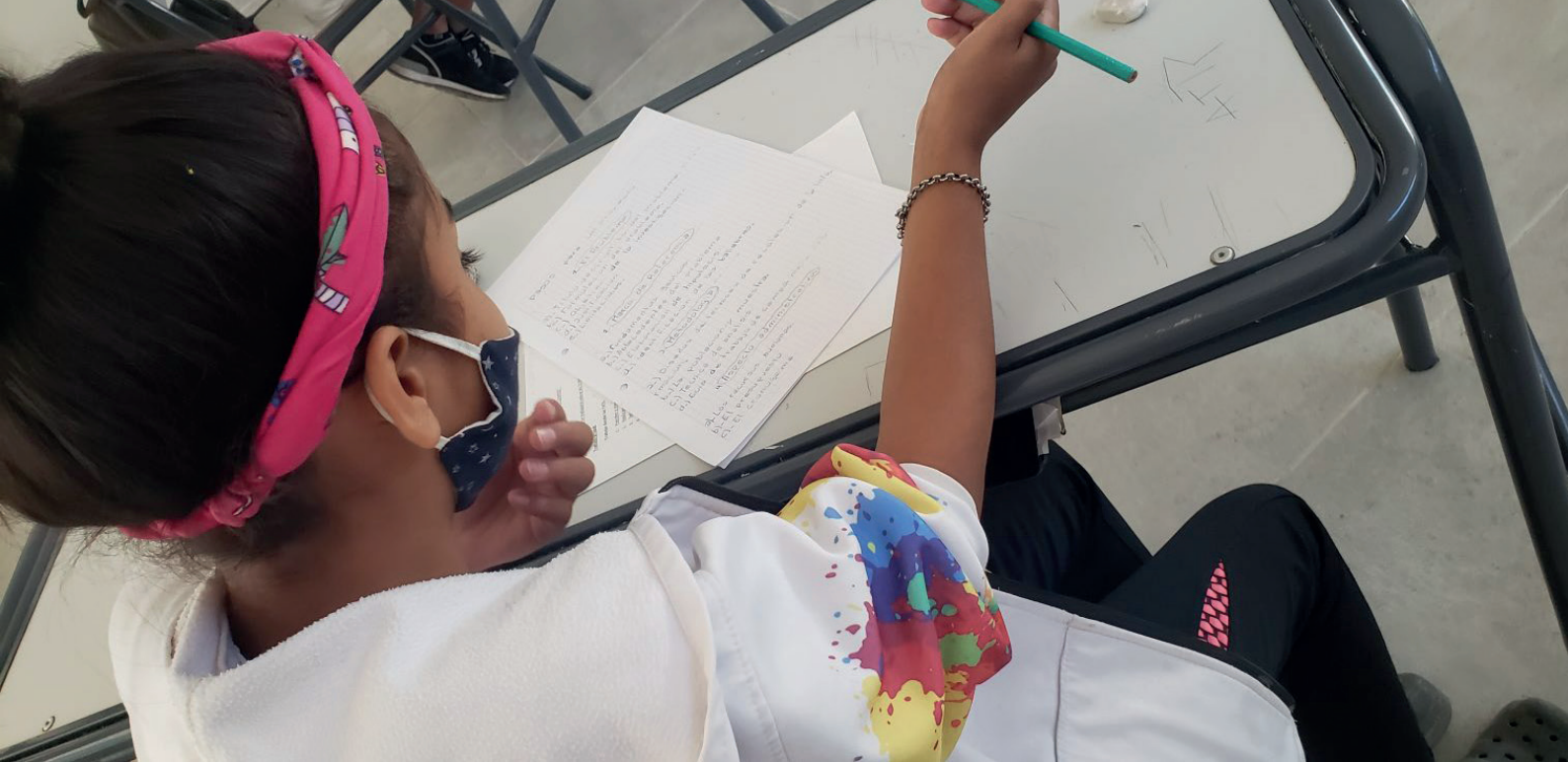
- , Pusimos al alcance de docentes y familias un documento con sugerencias para acompañar la alfabetización desde casa.
- . Fortalicemos el Programa de Fluidez Lectora en el portal educativo con audios que acompañan cada uno de los textos, como modelos de lectura en voz alta, para favorecer su uso desde el hogar.
- . Realizamos la capacitación a más de 200 voluntarios para el Censo Provincial de Fluidez Lectora que debió posponerse por la suspensión de clases.

## PROMOVIMOS LA LECTURA EN CASA Y EN LA VIDA COTIDIANA

- . Generamos propuestas de actividades de promoción de la lectura en torno a la Semana del Escritor y del Libro.
- . Implementamos la Campaña de Animación a la Lectura con figuras representativas de la provincia de la que participaron reinas vendimiales, intendentes, deportistas, artistas, ex-combatientes de Malvinas y personalidades del medio contribuyendo con su foto con un libro.
- . Elaboramos un reservorio de “videos de autor”, de escritores e ilustradores locales y nacionales, en los que comentan sobre su obra, la importancia de la lectura, y particularidades de la Literatura para niños y jóvenes.
- . Vinculamos el deporte y la lectura a través de un reservorio con videos de experiencias de deportistas y para-deportistas y su vinculación con la lectura.
- . Promovimos la Resolución 1043/20 DGE que establece lineamientos y pautas de material de lectura en consonancia con el Plan de Lectura y Escritura de Mendoza para todos los niveles y modalidades del sistema educativo.
- . Acercamos propuestas de lectura y escritura en el marco de Re-creo Escuela Digital.
- . Generamos la primera Galería de ilustraciones Virtual de Mendoza, con la participación de artistas provinciales y nacionales

**Más de 5000 docentes siguen las sugerencias de PLEM a través de la página Leamos Juntos en redes sociales.**





### Eje 3: Innovación pedagógica

El tercer eje de gestión busca profundizar en las prácticas educativas innovadoras, tanto pedagógicas como institucionales. En un año particular como el 2020 la innovación fue más necesaria que nunca, entendiendo siempre a la innovación como los cambios necesarios para que la educación logre sus objetivos; la innovación es valiosa si alcanza los resultados esperados. Con foco en la educación secundaria, el eje involucra

también la innovación en todos los niveles y modalidades.

### ¿Cómo lo abordamos?

#### **INCORPORAMOS METODOLOGÍAS ACTIVAS CENTRADAS EN EL ESTUDIANTE**

. Incorporamos metodologías activas y temáticas afines a la pedagogía centrada en el estudiante, a través de jornadas institucionales sobre Aprendizaje Basado

en Proyectos, Aula Invertida, Construcción interdisciplinar en aprendizajes prioritarios y Enseñanza diversificada.

. En el marco del proyecto “Aprendizaje Basado en Proyectos a través de la energía sustentable”, se capacitaron docentes y directivos de 200 escuelas del Nivel Primario y Secundario.

. Ampliamos los espacios de formación docente en torno a estas temáticas a través de webinars sobre metodologías y buenas prácticas en pandemia.

### **DESARROLLAMOS UNA MACROÁREA INTERDISCIPLINAR DE CIENCIA, INGENIERÍA, TECNOLOGÍA Y MATEMÁTICA (CITIM) A TRAVÉS DE DESAFÍOS**

. Los desafíos están alojados en Escuela Digital, para que todos los estudiantes puedan acceder. Estos desafíos se hicieron en articulación con los distintos niveles y modalidades del sistema educativo.

. Actualmente estamos trabajando en el desarrollo de una plataforma colaborativa de desafíos y un programa televisivo sobre este espacio, pilar de innovación en el desarrollo del pensamiento.

**FAVORECIMOS EL DESARROLLO DE LA COMUNIDAD DE BUENAS PRÁCTICAS** como un espacio colaborativo y de reflexión en torno a la tarea docente en voz de las propias escuelas, que compartieron con la comunidad sus acciones a través de webinars semanales en todos los niveles y modalidades.

### **PROMOVIMOS NUEVOS ESPACIOS Y FORMAS DE EVALUACIÓN CENTRADOS EN LA EVALUACIÓN**

### **FORMATIVA Y UN ACOMPAÑAMIENTO MÁS CERCAÑO A LAS TRAYECTORIAS**

. Generamos un marco normativo que facilitó la priorización de aprendizajes y la evaluación formativa.

. El programa “Te acompañamos en la recuperación de saberes para que pases de año 2020”, consistió en cambiar la modalidad de las mesas de examen para los estudiantes con asignaturas pendientes de aprobación por un espacio de acompañamiento en la recuperación de saberes a lo largo de un mes. En este marco durante las mesas de exámenes de los meses de marzo, mayo, agosto y de septiembre contamos con 58.169 estudiantes inscriptos, de los cuales 32.782 lograron aprobar las asignaturas adeudadas, es decir el **56%**.

Este programa aumentó el porcentaje de egreso de manera notable. Al comparar los números de Secundaria Orientada, podemos ver que en las mesas de julio/agosto de 2019 el porcentaje de egreso rondaba el 34% de los alumnos, este porcentaje llega a **55%** durante el mismo período en 2020.

**El porcentaje de egreso aumentó del 34% en 2019 al 55% en el mismo período en 2020**

## **GENERAMOS MÁS OPORTUNIDADES DE ACCESO Y FINALIZACIÓN DEL NIVEL SECUNDARIO CON LA IMPLEMENTACIÓN DEL SECUNDARIO A DISTANCIA**

Para ampliar el acceso y las posibilidades de egreso, se habilitaron 6 nodos en IES para la finalización del nivel secundario con modalidad a distancia. Durante este año más de 160 estudiantes se anotaron en esta modalidad, y 12 estudiantes pudieron egresarse.

## **SE IMPLEMENTARON PROGRAMAS Y ACTIVIDADES QUE PROMUEVEN APRENDIZAJES EN SITUACIONES REALES DE LA VIDA COTIDIANA**

. Acompañamos en la no presencialidad a través de propuestas de expresión artística : Festival Audiovisual Ser Voz, Re- Creo Escuela Digital, Promo 2020, Modo Creativo en Casa.

. Favorecimos el desarrollo de programas como Parlamento Juvenil: Yo quiero ser legislador, (integrado a temáticas como ESI y consumos problemáticos) Aje-drez on-line, micros radiales en escuelas primarias y secundarias, producciones audiovisuales sobre ESI, entre otras.

. Propusimos la articulación de escuelas técnicas con la comunidad a través de la fabricación de insumos para la pandemia máscaras, alcohol en gel, solución hidroalcohólica, detergente, mediante el uso de impresoras 3D y entornos productivos de las escuelas.

## **FORTALECIMOS LA FORMACIÓN EN PROGRAMACIÓN Y USO DE HERRAMIENTAS DIGITALES**

. Desde el año 2019 se viene implementando el proyecto Mendogrammers, que supone el uso de una plataforma virtual interactiva que invita a docentes y estudiantes del sistema educativo de la provincia a dar sus primeros pasos en programación digital. La plataforma es totalmente gratuita.

Durante el año 2020 estudiantes de escuelas públicas y privadas han podido acceder a 10.000 becas mensuales para uso de esta plataforma. Se promovió la inscripción de estudiantes del sistema educativo de la provincia de todos los niveles y modalidades a partir de los 10 años de edad. Durante el periodo junio-diciembre de 2020 el proyecto tuvo 3.041 inscriptos, de los cuales 349 eran docentes y 2.692 estudiantes de los niveles primario y secundario.

**Mendogrammers:**  
**3.041** inscriptos

Trabajamos en el desarrollo y afianzamiento del sistema GEM como herramienta de gestión y mejora continua basada en evidencias. Gracias al GEM es posible unificar los distintos sistemas y modalidades de trabajo en una única plataforma para el uso de la totalidad de las escuelas de la provincia, y para el uso de la administración central, logrando una base de datos unificada, veraz, actualizada en tiempo real y segura, de todas las escuelas de la provincia como de todas las personas involucradas en el sistema educativo (docentes, no docentes, padres, alumnos), alcanzando a todos los niveles y modalidades educativas.



## ACOMPAÑAMOS A LOS DOCENTES EN ESTE NUEVO ESCENARIO CON DISTINTAS PROPUESTAS DE FORMACIÓN Y EXPERIENCIAS COMPARTIDAS

Desarrollamos 6 ciclos de webinars para la formación de docentes y familias en pandemia. Entre el mes de mayo y diciembre se realizaron más de 234 webinars que incorporaron temas vinculados al desafío pedagógico y emocional impuesto por el contexto de COVID 19, de los cuales participaron más de 27000 personas.

Más de **234** webinars  
**27.000** docentes participantes

. Generamos Recorridos de Formación Docente con puntaje en las siguientes áreas:

- > *Literatura infantil y juvenil*
- > *Competencias Digitales*
- > *Aprendizaje Basado en Proyectos*
- > *ESI*

De estos espacios **participaron 8.000 docentes.**

Iniciamos un canal de formación virtual con equipos de supervisores y consejos de directores de Nivel Inicial y Nivel Primario a través de webinars gestionados por cada dirección de línea en torno a temáticas vinculadas a aprendizajes prioritarios y su evaluación. Contando con la participación de 725 directores y todos los supervisores de Nivel Primario.



### Eje 4: Docentes clave del aprendizaje

El cuarto eje de gestión se encuentra orientado a revalorizar la figura del rol docente, con la debida comprensión que los educadores son pilares fundamentales para *#QueLosChicosAprendan*. Este año, con todos los desafíos que trajo aparejados, puso en el foco de toda la sociedad la gran labor docente, y dejó evidenciado que fue cada comunidad escolar la que logró la continuidad pedagógica de sus estudiantes.

Formación para docentes de todo el sistema y para estudiantes del nivel superior en uso de plataformas, clases virtuales, herramientas TIC para la enseñanza y el aprendizaje

. De forma paralela a los diferentes ciclos de Webinars, se implementaron cursos de formación online destinados a docentes y estudiantes avanzados de carreras de formación docente. Entre estos espacios están las Cátedras Abiertas “CABEs”, cuyos contenidos ofrecidos son: Propuestas para la enseñanza de Lengua, Matemática, Ciencias Naturales, Ciencias Sociales y Educación Física; Propuestas de enseñanza mediadas por las TIC; Talleres de Oratoria y Portugués, entre otros. En total se desarrollaron 16 Cátedras Abiertas, con la participación de 5.000 personas.

. Dentro de los espacios de Cátedras Abiertas se abrió el aula “SOS-TIC en tiempos de coronavirus”, un aula virtual de uso libre que contiene orientaciones y tutoriales para la realización de actividades digitales. Desde su implementación se han registrado 8.400 entradas.

. A estos espacios de formación docente se le suman los cursos auto asistidos de la plataforma INFoD, así como cursos jurisdiccionales e institucionales implementados en la provincia de la cual participaron 4.000 personas.

#### **.ACOMPAÑAMIENTO A LA GESTIÓN INSTITUCIONAL**

Se llevó a cabo un Curso de Gestión institucional en contextos de virtualidad para directivos de todos los niveles del Sistema Educativo.

**16 cátedras abiertas**  
**5.000 personas participando**

#### **VISIBILIZAMOS LAS BUENAS PRÁCTICAS**

. Iniciamos el ciclo de webinars Buenas Prácticas , en articulación con todos los niveles y modalidades del sistema educativo, generando un espacio de práctica reflexiva y un banco de experiencias para la construcción de una comunidad profesional de aprendizaje.

. Implementamos el OBSERVATORIO DE PRÁCTICAS EDUCATIVAS (OPE), una iniciativa del Instituto Nacional de Formación Docente cuyo principal objetivo es poner a disposición marcos de reflexión, análisis y producción de saberes acerca de la formación docente y el trabajo de enseñar. Buscar fortalecer la práctica docente promoviendo el desarrollo de la investigación en la enseñanza y potenciando la sistematización y la difusión de experiencias pedagógicas. El desafío del OPE es, fundamentalmente, que los docentes trabajen colaborativamente en el análisis de sus prácticas en vistas a la configuración de una cultura común y la inclusión en los aprendizajes.

En el marco del OPE se ha trabajado en la recuperación de buenas prácticas mediante narrativas docentes y artículos académicos.



## Eje 5: Evaluación para la mejora continua

El eje 5 de gestión se apoya en la evaluación concebida como un proceso de generación de evidencias que permiten una valoración para mejorar y para visibilizar tanto las dificultades como las fortalezas que tenemos, y así poder tomar las decisiones necesarias para reorientar el rumbo.

Desde una mirada integral de la evaluación, cabe destacar su importancia en dos planos del sistema educativo. A nivel pedagógico, la retroalimentación formativa de la evaluación es esencial para el proceso de enseñanza y aprendizaje. A nivel sistémico, los datos agregados permiten conocer la evolución de las políticas educativas y diseñar las intervenciones para mejorarlas continuamente.

Durante el año 2020 se optimizó el uso del sistema de gestión digital (Gestión Educativa de Mendoza) para el seguimiento nominalizado de las trayectorias educativas de los estudiantes. Este sistema informático fue clave para la gestión administrativa y pedagógica de la escuela y del sistema educativo. Los datos y su correcta utilización se concretaron en el punto de partida para la producción de información confiable, y el eje central que orientó la planificación e implementación de políticas educativas.

El sistema de Gestión Educativa de Mendoza (GEM) es una herramienta clave para la política educativa durante este tiempo. En primer lugar, porque brinda la información sobre la situación de cada estudiante y cada escuela, lo que permite orientar las acciones y atender a las necesidades detectadas. Por otra parte, porque es el soporte de la digitalización y modernización de la gestión escolar. Y, además, es un canal de comunicación muy importante entre las familias y las

escuelas. En este sentido se focalizó en la continuidad pedagógica y la investigación para la mejora. Informes de continuidad pedagógica

Debido al contexto de emergencia mundial, se trabajó de cerca con los datos registrados de cada estudiante en el GEM para hacer un seguimiento y acompañar al sistema educativo. El objetivo fue relevar aquellas trayectorias pedagógicas que se encontraban entorpecidas en el contexto de educación no presencial, y acompañar a las escuelas en su seguimiento.

- Semanalmente relevamos la asistencia de los alumnos para hacer énfasis en aquellos que registraban ausentes no computables (Res. 804).
- Asimismo, identificamos a los estudiantes registrados en GEM con necesidad de recursos tecnológicos para fortalecer su trayectoria educativa.
- Por otro lado, detectamos a aquellos alumnos con trayectorias con dificultad pedagógica, sobre todo en los saberes prioritarios (Matemática y Lengua).
- Durante las jornadas institucionales, se entregó un reporte a cada escuela, y se devolvieron los datos mencionados para que se pudiera trabajar en (y con) aquellos estudiantes con trayectorias débiles. Gracias a los constantes insumos de los distintos actores del sistema educativo (a través del GEM, las encuestas realizadas, la comunicación con las supervisiones, etc.), pudimos realizar un seguimiento de cerca y consolidar una red de apoyo a las trayectorias de estos

estudiantes.

### *Investigación para la mejora*

Con el propósito de sostener una mirada integral de la evaluación y fortalecer a nivel sistémico la misma, prestamos especial importancia y valor al área de investigación dentro de la evaluación para la mejora educativa.

En este marco, durante el 2020, trabajamos de manera articulada con diversas organizaciones internacionales y nacionales, tales como el Banco Interamericano de Desarrollo, el Banco Mundial y J-PAL LAC. El propósito es el de generar evidencia clave para el desarrollo de políticas educativas de calidad y tener un seguimiento de los proyectos implementados durante la gestión a través de rigurosas evaluaciones de impacto.



## Eje 6: Uso eficiente de recursos

El sexto eje de gestión está orientado a la optimización de los recursos, con el foco en la priorización de los sectores más vulnerables. En un año donde estos sectores se vieron profundamente afectados, hacer un uso eficiente de los recursos se vuelve prioritario.

READECUAMOS EL GEM PARA PODER TENER UN SEGUIMIENTO PRECISO DE LAS TRAYECTORIAS Y ADAPTAR LA INFORMACIÓN DE LA GESTIÓN ESCOLAR AL NUEVO CONTEXTO

Desde la implementación de las clases virtuales y trabajos online, al que tuvieron que adaptarse con rapidez tanto el personal de las escuelas y de DGE como los estudiantes y las familias, se debieron poner en acción estrategias de emergencia que continuarán fortaleciendo los tres objetivos fundamentales de GEM: establecer un único canal de comunicación, continuar con el proyecto de despapelización del Estado y aportar a su modernización a través del uso de tecnologías. Las nuevas funcionalidades del GEM fueron la base para poder recopilar información necesaria para el seguimiento educativo en este tiempo de pandemia.

### *Nuevas funcionalidades*

- > Mayores funcionalidades de GEM PAD como herramienta de comunicación entre la escuela y la familia.
- > Incremento de roles en GEM: escuela, dirección de línea, supervisores.
- > Adaptación para la carga de asistencia y notas cualitativas de estudiantes para el seguimiento de las trayectorias educativas en la no presencialidad.
- > Readecuación para el registro de asistencia docente en el marco de la no presencialidad.



- > Implementación de llamados virtuales para cargos docentes.
- > Emisión de certificados digitales.
- > Ingreso al nivel inicial, primario y secundario del Ciclo Lectivo 2021.
- > Gestión de las acciones del programa de recuperación de saberes en Nivel Secundario.
- > Migración de las cursadas en adecuación al nuevo diseño curricular en el Nivel Primario.
- > Ampliación del uso del GEM a instituciones de otras jurisdicciones (universidades).
- > Desarrollo del Módulo de Educación a Distancia.

### **DIMOS CONTINUIDAD A LA ALIMENTACIÓN ESCOLAR Y MULTIPLICAMOS EL ALCANCE PARA LLEGAR A MÁS FAMILIAS QUE LO NECESITABAN**

. Con el fin de realizar acciones tendientes a garantizar la continuidad de las prestaciones alimentarias en la Provincia de Mendoza para los estudiantes en condiciones de vulnerabilidad socio-económica, se aprobó por resolución la modalidad de bolsones alimentarios compuestos de alimentos secos, entregándose de forma mensual a los estudiantes más vulnerables. La primera entrega de módulos alimentarios alcanzó a 78.746 estudiantes distribuidos en toda la provincia. Luego de consultar con los directivos sobre la exis-

tencia de mayor demanda, se incorporaron 25.000 unidades de asistencia alimentaria, por lo que para la entrega siguiente se aumentó en un 32% la asistencia, llegando a 104.017 bolsones. Actualmente la Dirección General de Escuelas realiza una entrega mensual de **110.000 bolsones en 1471 establecimientos educativos** con una inversión mensual superior a los 100 millones de pesos.

**110.000 bolsones mensuales**  
**Inversión superior a \$100 millones**

### **DIGITALIZAMOS LOS TRÁMITES ADMINISTRATIVOS Y OPTIMIZAMOS LAS OFICINAS PARA MEJORAR EL SERVICIO DE ATENCIÓN EN EMERGENCIA SANITARIA**

. Se digitalizó la gestión y entrega de documentación y certificados para dar continuidad y mayor eficiencia frente a la solicitud de trámites administrativos. En salud Laboral se implementó la entrega digital de certificados para evitar poner en riesgo a los docentes y que pudieran participar de los concursos por cargos docentes.

. Se amplió el espectro de la atención a través de ventanilla única, generando usuarios en todas las oficinas de RRHH. Los trámites jubilatorios también se tramitan ahora por ventanilla única.

. Reubicación de las oficinas de salud laboral y de liquidaciones para centralizar la información y la recepción de reclamos.

*La clave:*

## **un trabajo en RED**

El trabajo en equipo es un pilar fundamental de la gestión diaria y un objetivo prioritario en la gestión del gobierno escolar. La construcción de una mejor educación es posible solo en el marco de un trabajo articulado entre todos los sectores de la sociedad. Este contexto de pandemia puso en evidencia el gran esfuerzo de muchas instituciones en pos del mismo objetivo: *#QueLosChicosAprendan*. En este sentido, fue fundamental para la gestión una comunicación fluida y el trabajo mancomunado con cada uno de los 18 departamentos de la provincia.

A su vez, fue clave también la articulación con el sector privado. En la actualidad, DGE tiene alianzas con organizaciones internacionales, fundaciones, empresas y universidades, tales como: Banco Interamericano de Desarrollo (BID), Fundación FONBEC, Fundación Bemberg, Empresa Mendocina de Energía S.A. (EMESA), Fundación Varkey, Misiones Rurales, INTA, CIPPEC e Instituto Natura, Pampa Energía, Itaú, Universidad del Aconcagua, Universidad de Congreso, Universidad de Mendoza, Universidad Nacional de Cuyo, Universidad Champagnat, Universidad Maza.



## *El debate sobre el futuro de la educación:* **Congreso Pedagógico 2020-2021**

Durante el mes de noviembre del presente año dimos inicio al Congreso Pedagógico 2020-2021 con el propósito de “Construir la educación entre todos”. La necesidad de pensar juntos qué Educación pretendemos para la Provincia de Mendoza nos debe convocar a todos como comunidad. El desafío es complejo y exige dar lugar al encuentro y al diálogo sincero, democrático y profundo. El Congreso Pedagógico está organizado como un proceso abierto que invita a la reflexión y el aporte, ya que consideramos necesario que cada uno desde el lugar que ocupa, el rol que desempeña, las experiencias vitales y profesionales desarrolladas, los intereses y necesidades del contexto que habita y los saberes que guían sus prácticas logre, en este proceso, haga visibles sus esperanzas y deseos.

En una primera etapa, el Congreso abordó a lo largo de un mes el debate sobre la Justicia Educativa desde 4 perspectivas:

*Justicia Educativa y Nuevas Tecnologías*  
*Justicia Educativa y Compromiso con la Calidad*  
*Justicia Educativa y Formación Docente*  
*La innovación en los procesos de construcción de Justicia Educativa*

Más de **3200** inscriptos  
**23** Foros de debate  
**4** Mesas de diálogo  
**4** Entrevistas a actores  
claves de la comunidad educativa  
Más de **80** ponencias

Es posible conocer más detalles del Congreso Pedagógico en su sitio web: [www.congreso.mendoza.edu.ar](http://www.congreso.mendoza.edu.ar)

## Hacia el 2021

Cada uno de los desafíos que el año 2020 propuso a los sistemas educativos del mundo han constituido una posibilidad de aprendizaje y crecimiento. En este sentido, el próximo ciclo lectivo nos convoca desde ya a dar continuidad a aquellas acciones que favorecieron el acompañamiento y sostén de los aprendizajes aún en la contingencia.

Nuestro compromiso es profundizar el trabajo en torno a los enunciados ejes de gestión y redoblar esfuerzos para que la reflexión del año que cerramos nos permita el retorno presencial a las escuelas con la fortaleza de la experiencia y la mirada en prospectiva.

#QueLosChicosAprendan



*Dirección General  
de Escuelas*



**MENDOZA GOBIERNO**