

Aspectos técnicos de Escuela Digital Mendoza

Presentación para Gestores Escolares de Usuarios



**Dirección General
de Escuelas**



**MENDOZA
GOBIERNO**

Escuela Digital Mendoza

¿Qué es?

Es un entorno virtual de aprendizaje conformado por categorías y cursos a los que acceden usuarios con distintos roles que determinan sus permisos de vista, edición e interacción con los recursos y actividades que ofrece Moodle.

Escuela Digital Mendoza

¿Cómo está estructurada?

▼ NIVEL SECUNDARIO (15)

▼ SUPERVISIÓN 01

▼ 4-002 FRAY LUIS BELTRÁN

▷ 6° AÑO (36)

Se trata de una jerarquía de categorías que contienen subcategorías o cursos, según corresponda, del mismo modo que las estructuras organizacionales en la administración pública.



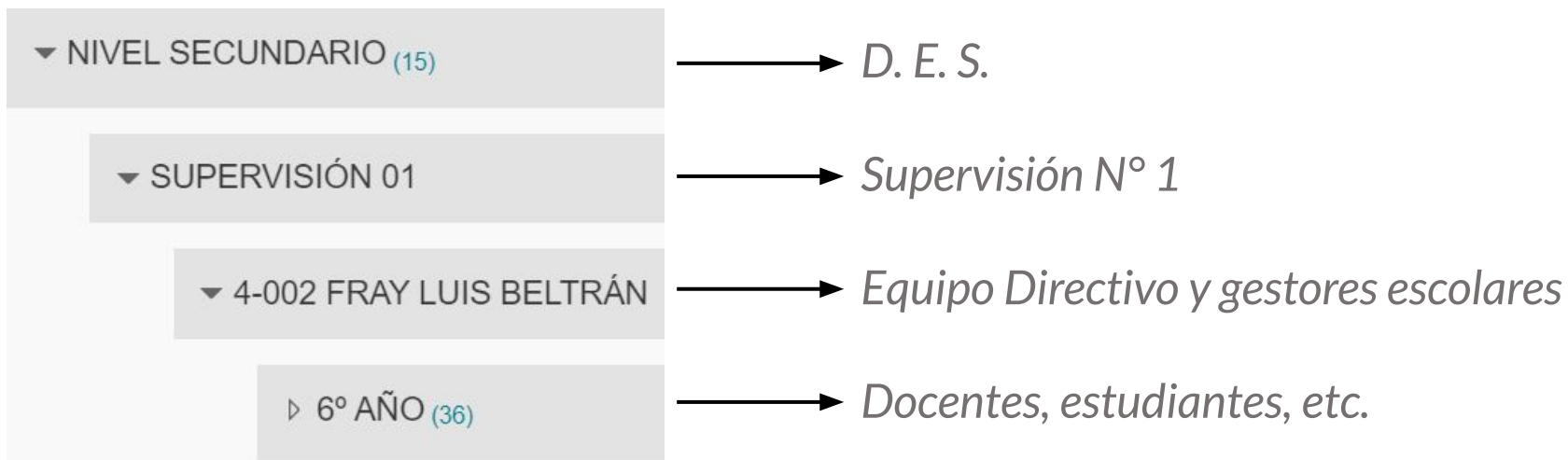
**Dirección General
de Escuelas**



Escuela Digital Mendoza

¿Quiénes pueden ver sus categorías?

Cada categoría, incluyendo sus subcategorías, es visible solamente para los usuarios a los que les compete.



Gestión de usuarios

¿Qué tipos de usuarios existen?

Cada persona posee un único usuario al que se le asignan diversos roles según las funciones que desempeñen.




Usuarios	Roles
Gobierno escolar, supervisores y equipos directivos	Veedor
Gestores escolares	Gestor de categorías
Docentes	Profesor (con permisos de edición)
Estudiantes	Estudiante

Gestión de usuarios

¿Cómo se gestionan los usuarios?

Existen dos niveles de gestión de usuarios:

(1) la administración de usuarios desde el nivel de la administración del sitio, lo cual permite por ejemplo:




Botones	Acciones
Agregar un usuario	Crea un usuario hasta entonces inexistente.
	Elimina un usuario de forma permanente.
	Suspende temporalmente una cuenta.
	Edita la información de una cuenta.

Gestión de usuarios

¿Cómo se gestionan los usuarios?

Existen dos niveles de gestión de usuarios:

(2) la gestión de usuarios desde el interior de un curso o categoría, lo cual permite por ejemplo:

Botones	Acciones
Matricular usuarios	Asignar un rol a un usuario en un curso.
	Consultar la matriculación de un usuario.
	Editar la matriculación de un usuario.
	Dar de baja la matriculación de un usuario.

Gestión de usuarios

¿Quiénes pueden crear, matricular y eliminar usuarios?

*La creación y la eliminación de usuarios es una tarea sensible para la seguridad del sistema. Por ello, está reservada únicamente para el equipo técnico que gestiona el sitio de **Escuela Digital Mendoza**.*

En cambio, la matriculación de usuarios es abordada desde distintos niveles de uso de la plataforma.



Dirección General
de Escuelas



MENDOZA
GOBIERNO

Gestión de usuarios

¿Quiénes pueden matricular usuarios?

Hasta el momento, los usuarios pueden ser matriculados de dos modos:

- (1) en forma masiva desde el momento de su creación por parte del equipo técnico de E.D.M., o*
- (2) en forma manual por ciertos usuarios específicos cuyo rol permita realizar esta acción.*

Se está asignando un rol especial de **gestor escolar de usuarios** a hasta dos personas por escuela, quienes podrán matricular y desmatricular usuarios de todos los cursos de la escuela.

Gestión de usuarios

*¿Qué información es necesaria para crear usuarios?
El equipo técnico opera con los siguientes datos del sistema*

GEM:

- *DNI N° (sin puntos)*
- *Nombre/s (alternando mayúsculas y minúsculas)*
- *APELLIDO/S (todo en mayúsculas)*
- *Correo electrónico (personal, irrepetible con otro usuario)*

Cualquier dato mal cargado en el sistema GEM impide la correcta creación de los usuarios.

Gestión de usuarios

¿Qué información es necesaria para matricular usuarios?

Además de los datos anteriores, es necesario saber:

- Nivel educativo
- Sección N°
- Escuela N°
- Año y división
- Espacio curricular
- Rol: profesor, estudiante, etc.

Cualquier dato mal cargado en el sistema GEM impide la correcta matriculación de los usuarios.



**Dirección General
de Escuelas**



**MENDOZA
GOBIERNO**