

¿Y si nos vamos de viaje?

MATERIAL PARA ESTUDIANTES

Les damos la bienvenida, abróchense los cinturones
¡porque nos vamos de viaje!

En cada parada de este maravilloso recorrido, observarán distintos paisajes de la provincia y conocerán a las y los artistas que los han representado a través del tiempo. A partir de diferentes actividades, podrán abordar las obras propuestas profundizando en distintos aspectos como la técnica, los materiales, los soportes, la intención, y lo que podemos pensar de ellas.

Gobernador:
Dr. Rodolfo Suarez

Vicegobernador:
Mario Abed

Director General de Escuelas:
Lic. José Thomas

Directora de Planificación
de la Calidad Educativa:
Prof. Silvina del Pópolo

Coordinadora de Educación Artística:
Prof. Andrea Mazzini

Elaboración del material:
Prof. Andrea Mazzini
Prof. Carla Inés Poletti
Prof. María Macarena Espinosa

Diseño editorial:
Jonathan Pivac Rodríguez

Fecha de publicación:
Noviembre 2022

Mapa de recorridos

1 ¿Entra un Paisaje en un frasco?

2 EL PAISAJE COMO TEMÁTICA ARTÍSTICA
¿Cómo se convirtió el Paisaje en un tema?

3 EL PAISAJE COMO REGISTRO DEL MUNDO
¿Se imaginan cómo un viaje se transforma en una obra de arte?

4 EL PAISAJE COMO IDENTIDAD PROVINCIAL
¿Cómo puede un paisaje representar las costumbres y las celebraciones de una comunidad?

5 EL PAISAJE EN MENDOZA
¿Quiénes son los protagonistas en los paisajes?

Propuestas
para seguir
ampliando

6 EL PAISAJE CONTEMPORÁNEO
¿Y si dibujamos con carbón?

Exposición



¿Armamos el equipaje?



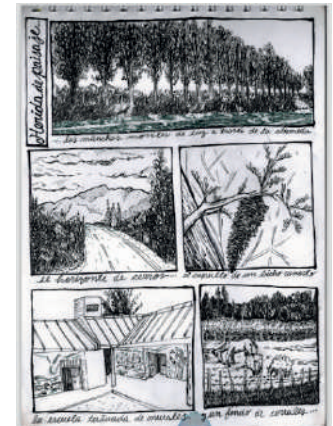
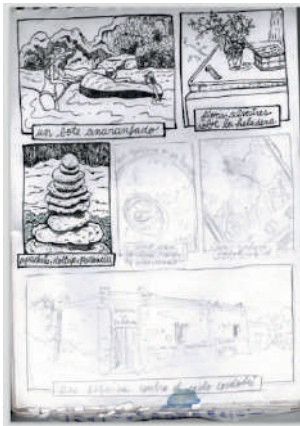
Cuando vemos una obra de arte, generalmente no pensamos en todo lo que hay detrás de ella, es decir, en todo lo que las y los artistas hicieron para llegar a realizarla, por ejemplo: los bocetos, las anotaciones de sus ideas, sus investigaciones, fotografías, videos, etc. y todo aquello que les inspiró y acompañó para realizar su obra.

Para comenzar esta maravillosa aventura deberán tener en su equipaje:

La bitácora



Un elemento necesario para realizar este viaje es la bitácora. En ella podrán guardar, documentar y registrar lo que observan, piensan, imaginan y realizan durante el recorrido, a través de palabras, dibujos, frases, recortes, objetos, fotografías, etc. La bitácora es un cuaderno que puede tener distintos formatos, por ejemplo: circular, cuadrado, rectangular, etc; y contener distintos tipos de hojas: recicladas, lisas, blancas, de colores, etc. También pueden utilizar la carpeta de Artes Visuales y convertirla en la bitácora de su viaje. A continuación, les mostramos un ejemplo: ↓



Fragmento de la Bitácora de la artista Nuria Armesto

Mochila de herramientas y materiales



MOCHILA BIDIMENSIONAL

En esta mochila tendrán: pinturas - paleta - pinceles - trapos - recipiente para agua - lápices y fibras de colores - acuarelas - crayones - tizas - pigmentos naturales - tintas - carbonilas - distintos papeles - tela.



MOCHILA TRIDIMENSIONAL

En esta mochila tendrán: cinta para pegar - plasticola - tijera - papeles- cartones - material reciclado - retazos de tela - plastilina - masa de sal - arcilla - lanas - hilos - estecas.

Modo de trabajo

Las siguientes figuras muestran las formas de agruparse para las distintas actividades.



Cartas

Las siguientes cartas indican el nivel de competencia de cada una de las actividades.



Organizador de tareas

Para llevar adelante cualquier producción, es muy importante la organización del espacio, del tiempo y de los recursos. Para concretar sus producciones y tareas les proponemos utilizar un organizador gráfico que les ayudará a distribuir tiempos y organizar tareas:

1 Antes de comenzar:

- ¿Qué quiero representar, elaborar o producir?
- ¿Qué necesito para empezar mi producción?
- ¿Qué materiales y herramientas preciso?
- ¿Cuánto tiempo necesito para realizar mi producción? ¿De cuánto tiempo dispongo?
- ¿Qué espacio necesito para realizar la producción? ¿Cuento con ese espacio?

2 Durante el trabajo:

Tareas	Tiempo

3 Tarea terminada. Pienso que...

Pude hacerlo con facilidad	
Me costó hacerlo	
Necesito más práctica	
Cumplí con mi tiempo	
Ideas que me dejó esta experiencia	



PasaPorte de la obra

Para cada producción que realicen, utilizarán la siguiente ficha donde podrán poner en palabras todo lo que realizaron (este punto es importante para identificar sus obras).

Nombre del artista	Nombre individual o del grupo artístico
Título de la obra	¿Qué nombre le pondrías?
Sobre el concepto de la obra	¿Qué quisiste representar? ¿Cómo fue tu proceso de producción? ¿Qué investigaciones y experiencias realizaste?
Técnica, materiales y soportes	Describí el proceso de producción: ¿Qué materiales utilizaste y por qué? ¿Qué herramientas utilizaste? ¿Qué acciones realizaste?
<p>¿Qué aprendiste que no sabías? Si lo tuvieras que hacer de nuevo ¿cambiarías algo? ¿Qué? Durante el proceso de producción ¿Cambió tu idea? ¿Surgieron ideas nuevas? ¿Cuáles? ¿El tiempo planificado te alcanzó para realizar todas las tareas?</p>	

Si ya tienen su equipaje listo. ¡Es momento de comenzar el viaje!

¡Los paisajes son infinitos! Cada lugar es único e irrepetible así como también lo que sucede en él. Es por ello que, al ver un paisaje, no sólo estarán viendo lo que aparece a simple vista, como una casa, un árbol o un viñedo; sino que detrás de cada uno descubrirán una historia, una intención, un sentido, y un artista. Las y los invitamos a iniciar este viaje para conocer cómo las y los artistas han representado sus paisajes a través del tiempo.

¿Entra un paisaje en un frasco?

Las montañas, elemento representativo de nuestro paisaje.

Las y los artistas, cuando crean una obra, observan, reflexionan, investigan, y experimentan haciéndose preguntas. Estas preguntas funcionan como llaves que abren puertas hacia nuevos caminos. En esta primera parada, las y los invitamos a descubrir cómo los artistas han representado una parte muy importante de nuestro paisaje: las montañas. Charlamos con Juan Justo y le preguntamos:

“No entra, sólo se queda en su interior lo que yo elijo, lo que me parece importante a la vista. Hago un resumen de lo que veo y le doy un sentido. Para mí, fue encerrar en un frasco su sentido cultural.”



“La voluntad de tener montañas encerradas” es una obra tridimensional creada por el artista Juan Justo. Para realizarla utilizó tierra, resina y vidrio. La obra se encuentra en una colección privada. Sus medidas son: 10cm x 10cm x 10cm.



Nos acercamos a la obra...

A partir de la obra de Juan Justo, les proponemos el siguiente camino para conocerla. Anoten sus respuestas en su bitácora, ¡llegó el momento de estrenarla!



Observo y describo

¿Qué formas, colores, texturas observan? ¿A qué se parecen?
¿Tendrán volumen o son planas?
¿De qué material estarán realizadas? ¿Qué más observan?



Pienso

¿Qué piensan de la obra? ¿Qué habrá querido transmitir el artista? ¿Qué sensaciones provoca?



Investigo

¿Quién es el artista? ¿Qué conocen de su historia? ¿Qué es lo más característico de su obra? ¿Conocen a otros artistas que trabajen con esta técnica?



Me pregunto

¿Qué preguntas le harían a la obra?



Manos a la obra...

Montañas efímeras



Vivimos rodeados de formas tridimensionales como los seres humanos, los animales y las plantas, ¿Qué quiere decir eso? Como su nombre lo indica, los objetos tridimensionales son aquellos que tienen tres dimensiones: largo, ancho y profundidad.

Observen todos los objetos que hay dentro del salón, las sillas, las mochilas, los lápices, las camperas, etc. Todos tienen volumen, pues ocupan un lugar en el espacio ¡son tridimensionales! al igual que la obra de Juan Justo.

Con los distintos objetos que encuentren en el aula, en grupo, crearán formas montañosas. Para ello, deberán colocarlos con cuidado para que se mantengan equilibrados y para que se integren los distintos tamaños, materiales, texturas, colores, y formas hasta conseguir una nueva forma: una montaña.



¿Sabías qué?

Las esculturas son formas tridimensionales que se pueden crear a través del modelado, la talla o el ensamblaje con objetos encontrados como: latas, cartones, materiales en desuso, etc.

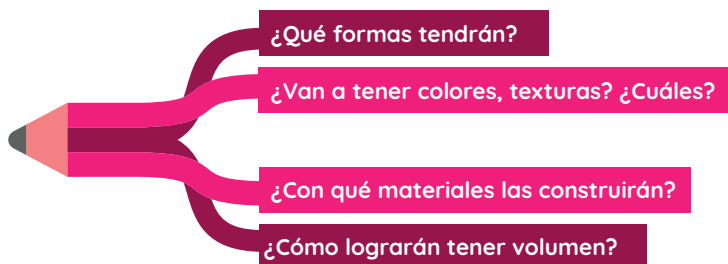
Cuando terminen su pieza, obsérvenla desde todos los lados posibles, ya que es la única manera de apreciar en su totalidad una forma tridimensional. Como es una producción efímera (dura un tiempo acotado) pueden registrarla sacando fotografías mientras la construyen.



¿Se imaginan una fábrica de montañas?



Llegó el momento de imaginar y construir sus propias montañas. ¿Se animan? En el gráfico encontrarán preguntas para organizar sus producciones.



Nos Paramos a Pensar...

Para finalizar esta actividad las y los invitamos a contestar las siguientes preguntas en sus bitácoras: ¿Lograron construir formas montañosas sin que se derrumbaran? ¿Cómo lo hicieron? ¿Cuánto miden de alto, ancho y profundidad? ¿Qué formas tienen? ¿Qué materiales y objetos utilizaron? ¿Qué técnica utilizaron para crear su forma?



¿Por qué el color de las montañas cambia a medida que nos alejamos o nos acercamos?



Para la siguiente propuesta se convertirán en exploradores:



Observo y describo

Observen detenidamente las montañas desde su escuela. Dibujen, saquen fotos, describan y anoten todo lo que observan. ¿De qué color se ven? ¿Qué formas tienen?, etc.



Pienso

¿Todos los días se ven iguales? ¿Por qué? A medida que se acercan a ellas, ¿se ven de la misma manera? ¿Por qué? Una vez en la montaña, ¿de qué color ven la tierra? ¿Por qué desde la escuela se ve diferente? ¿Qué otras preguntas surgen? Anoten en sus bitácoras.



Investigo

¿Pueden responder estas preguntas sólo desde las Artes Visuales? ¿Qué otras materias podrían ayudar a responderlas? ¿Dónde puedo buscar información? ¿A qué docente le podrían preguntar para que les acompañe a responderlas?

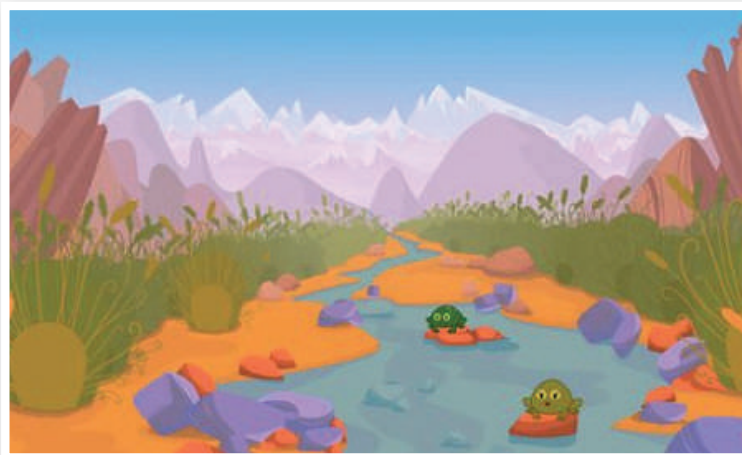
A continuación, observen la obra del artista Enrique Testasecca y Fidel Roig Mátons. Lámina N° 1. ¿Qué colores utilizaron los artistas para representar las montañas? ¿Cómo lograron generar la sensación de profundidad en un espacio bidimensional en sus pinturas? Anoten las respuestas en sus bitácoras.



¿Sabías qué?

La perspectiva atmosférica es un método a través del cual se produce una sensación de profundidad en una pintura. Los objetos se ven con menor nitidez, azules y brumosos a medida que se alejan del espectador. El término fue utilizado por Leonardo da Vinci y podemos encontrar sus estudios e investigaciones en su tratado de pintura.

La perspectiva atmosférica la pueden encontrar en distintas ilustraciones y en escenarios para videojuegos, animaciones y películas. Busquen otros ejemplos y agreguen a sus bitácoras.



Fondo para animación digital de la artista Verónica Aguirre.



Detalle de la pintura La Gioconda de Leonardo da Vinci.



Nos Paramos a Pensar...

Para finalizar esta actividad, completen las siguientes oraciones en sus bitácoras:

He aprendido... Me gustaría investigar sobre... Tuve dificultades con... Puedo superarlas si...

¿Cómo Pueden generar sensación de Profundidad en un Paisaje utilizando un solo color?



Para resolver esta tarea necesitarán varias clases, les recomendamos planificarla en su organizador.

Primero van a realizar bocetos de un paisaje que les gustaría representar: pueden partir desde la observación directa o de la memoria (algún recuerdo que quieran pintar); observen las obras que tienen en el cuadernillo para conocer cómo los artistas han representado el paisaje.



¿Sabías qué?

Cuando el color se aclara o se oscurece, agregando blanco o negro, lo que se modifica es el valor del color, y se refiere a la cantidad de luz recibida. Los colores que tienen un valor alto (claros) reflejan más luz y los de valor bajo (oscuros) absorben más luz.



¡Bien! Si ya organizaron el boceto del paisaje con sus colores, y lograron encontrar los que buscaban, llegó el momento de realizar su pintura.

Para finalizar con este recorrido completen el pasaporte de la obra. Encontrarán el esquema en la hoja de introducción.



Preguntas para seguir pensando

- ¿Por qué vemos las cosas de distintos colores?
- ¿Cómo está compuesta la luz blanca?
- ¿Por qué en la noche no vemos los colores?
- ¿Cómo sería nuestro mundo sin colores?
- ¿Por qué las montañas se convierten en el tema principal para las y los artistas?
- ¿Qué otras preguntas se te ocurren?

Pueden escribirlas en la bitácora o en el muro de preguntas del aula.



“Montaña de luz” es una pintura realizada por el artista Enrique Testasecca en 2011.
Sus medidas son: 140 cm x 240 cm. La obra se encuentra en Tajo, EE.UU.



- “Ambiente de amanecer’ en la entrada al Paseo del Portillo” es una una pintura creada por el artista Fidel Roig Matons en 1942. Para realizarla utilizó pintura al óleo sobre un soporte de madera terciada. Sus medidas son 80cm x 344cm. La obra se encuentra en la Pinacoteca Sanmartiniana.



“Ameghino desde Cólera”, es una pintura creada por el artista Pablo David González en el año 2020. Sus medidas son: 60 cm x 45 cm. La obra es parte de una colección privada.

EL PAISAJE COMO TEMÁTICA ARTÍSTICA

¿Cómo se convirtió el Paisaje en un tema?

A través de distintas actividades, van a poder observar y comprender cómo y por qué se convirtió el paisaje en un tema importante hasta nuestros días.



Viajemos a través del tiempo...

A principios del siglo XIX, muchos artistas comenzaron a salir de sus talleres para crear sus obras al aire libre, allí descubrieron cómo los colores cambiaban y se modificaban de acuerdo a la luz del sol. Por ejemplo, comenzaron a darse cuenta de que el color de las flores en un día nublado era diferente al de un día de sol radiante. Así como también, que las montañas se veían diferentes de acuerdo a si era verano o era invierno. De esta manera y con el paso del tiempo, representar estos cambios producidos por la luz sobre los objetos se convirtió en un tema nuevo e innovador al que llamaron “El paisaje”.



Nos acercamos a la obra...

Conocemos cómo pensaba el artista Fernando Fader. “Yo no miro sino como pintor; mis ojos no disponen de otro procedimiento, como si fatalmente tuviese ante ellos un prisma que todo lo rinde en tonos, valores, pinceladas, expresiones. Cuando miro la naturaleza, una piedra, un tronco de árbol, una vaca o un cerdo, lo miro ya pintado, tamizado por mi espíritu pictórico”, expresó Fader en una entrevista para la revista Caras y Caretas.



Fader, Fernando. “Cerros del Plata”. 1912. Óleo sobre tela. Colección Provincial de Bellas Artes Emiliano Guiñazú - Casa Fader.

Conversando con la obra



Para la siguiente actividad trabajarán con la Lámina N° 2, estableciendo roles: en pareja uno será el entrevistador y el compañero, la obra. Antes de comenzar el juego, el o la entrevistadora debe observar detenidamente la obra y pensar qué preguntas le hará. Pueden anotar las preguntas en su bitácora. Les damos unos ejemplos:

Entrevistador: *¿Por qué en tu cuadro hay montañas?*

Obra: *Porque soy un paisaje muy importante y popular en la zona donde vivo...*

Luego pueden intercambiar los roles y elegir otras obras.

¿Se animan? ¡A jugar!

Nos Paramos a Pensar...

Para finalizar esta actividad piensen en grupo cinco preguntas importantes a la hora de ver una obra de arte ¿Cuáles serían? ¿Qué es importante saber de una obra? ¿Qué características son para ustedes las más importantes? Escribánlas en la bitácora.



¿Te la imaginabas así?

Para el siguiente juego deberán: decidir quién observa y comenta la obra y quién escucha con los ojos tapados y elegir una obra de la Lámina N° 2. El comentador o comentadora deberá ir describiendo detalladamente la obra elegida.

Ejemplo: - *Veo un conjunto de montañas que ocupan casi toda la obra, algunas son de color celeste mas oscuras y otras celestes mas claras. El cielo es celeste claro porque es de día y no hay nubes, etc.*

Cuando la persona que comenta termine de contar todo lo que observa, la otra que estaba con los ojos vendados, dibujará como se imaginó la obra que le contaron. Luego, entre ambos, deberán comparar las dos obras, colocándolas una al lado de la otra. ¿Se ven parecidas o diferentes? ¿Cómo las imaginaron? Pueden repetir la actividad cambiando de roles y de obra.

Nos Paramos a Pensar...

Para finalizar, contesten las siguientes preguntas y escriban sus conclusiones en su bitácora.

¿Qué pasa cuando alguien nos cuenta lo que ve? ¿Qué pasó cuando vieron la obra original? ¿Por qué creen que es importante poder describir una obra? ¿Qué sucede cuando se está en el rol de quien describe? ¿Y en el que escucha? ¿Qué es lo que cambia?



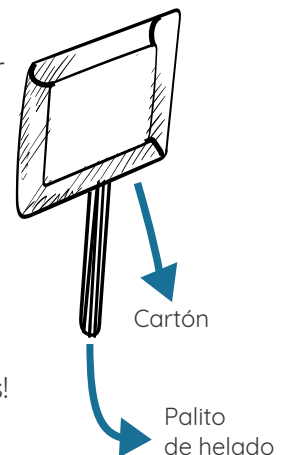
Manos a la obra...

Cazadores de colores

Alguna vez se preguntaron ¿Cómo hacen los artistas para crear sus colores? ¿Cómo los eligen? ¿Qué investigaciones realizan? Llegó el momento de crear sus propios colores.

Primero, deberán construir un marco que les ayudará a delimitar los espacios y las formas como el que se muestra en el dibujo. Busquen lo que necesitan en la caja de materiales. Luego, con el marco irán al patio de la escuela, observarán el paisaje y elegirán los colores que más les gusten.

¡Llegó el momento de fabricar esos colores utilizando los materiales elegidos! Busquen entre sus lápices, los colores que más se asemejen a los que eligieron, si no lo encuentran pueden fabricar su propio color superponiendo o mezclando otros.



Cuando terminen de fabricar todos sus colores, los van a recortar como si fueran figuritas. Con este material, crearán un catálogo de colores (como un álbum de figuritas) de manera individual, e inventarán el nombre de los colores, por ejemplo: celeste lunes, verde fresco, etc. Pueden intercambiar con sus compañeras y compañeros si tienen colores repetidos.

¡Guarden el catálogo de colores en su bitácora para las próximas actividades!



Nos paramos a pensar...

Completen en sus bitácoras:

He aprendido... Me gustaría saber más sobre... Tuve dificultades con... Puedo superarlas si...

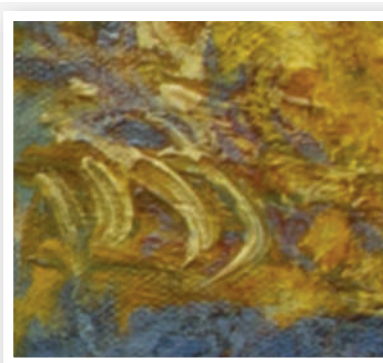


¿Cómo pueden representar formas sin utilizar la línea de contorno?



Busquen y observen la obra *Las parvas* de Martín Malharro y las obras de la Lámina N° 2. ¿Cómo están representadas las formas? ¿Qué colores observan? ¿Cómo es la pincelada? ¿Cómo incide la luz sobre los objetos? ¿Qué tipos de sombras se generan? Anoten las respuestas en sus bitácoras.

Para realizar zoom sobre algunos sectores de la obra pueden utilizar una ventana o un marco (ver propuesta anterior).



Malharro, Martín. *Las parvas*. óleo sobre tela. 1911. Colección Museo Nacional de Bellas Artes

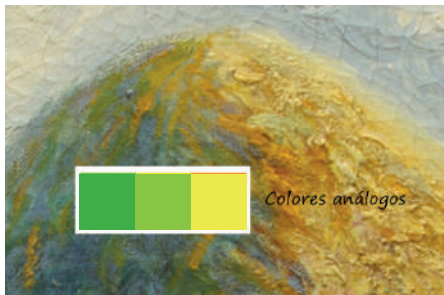


¿Sabías qué?

Los impresionistas, aplicaban pinceladas rápidas y gruesas mezclando los colores directamente sobre el lienzo. A través de estas pinceladas, creaban las formas sin utilizar la línea de contorno. Para generar volumen utilizaban los colores complementarios.

A continuación les mostramos como Martín Malharro utilizó los colores para realizar sus obras.

→ Colores complementarios son aquellos que se encuentran enfrentados dentro del círculo cromático. El amarillo y el violeta son complementarios porque entre los dos contienen los tres colores primarios: AMARILLO + VIOLETA (AZUL + ROJO)
¿Cuál sería el complementario del azul?



← Colores análogos, son aquellos que se encuentran cercanos dentro del círculo cromático, por ejemplo: en este caso, los tres colores que se encuentran señalados son análogos ya que son vecinos. ¿Cuáles serían los colores análogos al color rojo?



¿Sabías qué?

El círculo cromático o rueda de colores se utiliza para organizar y estructurar los colores.

Ahora, busquen ejemplos de colores complementarios y análogos en las obras de la Lámina N° 2. Para finalizar, las y los invitamos a pintar objetos de la naturaleza y a generar volumen utilizando los colores complementarios o los colores análogos. ¿Se animan a este gran desafío?

Esta propuesta les llevará varias clases para completarla, por lo tanto, necesitarán una agenda de trabajo. Completen el organizador de tareas y la ficha de obra.



Nos Paramos a Pensar...

¿Qué colores eligieron? ¿De dónde viene la luz natural? ¿Y la artificial? ¿Qué colores utilizaron para generar volumen? ¿Cómo será tu pincelada? ¿Cómo incide la luz sobre los objetos?



Preguntas para seguir pensando

- ¿Cómo influyeron los estudios de Newton en el arte?
- ¿Qué pasaría si quiero generar volumen en mis producciones y no tengo colores?
- ¿Qué otros materiales podría utilizar y cómo?
- ¿Qué otras preguntas se te ocurren?

Pueden escribirlas en la bitácora o en el muro de preguntas del aula



“Paisaje de invierno” es una pintura creada por el artista Antonio Bravo en 1925. Para realizarla utilizó óleo sobre un bastidor de tela. Sus medidas son: 92 x 117,5cm. La obra se encuentra en la Colección Museo Provincial de Bellas Artes Emiliano Guiñazú - Casa Fader.



- "Mañana en invierno" es una pintura creada por el artista Fidel De Lucía en 1926. Para realizarla utilizó pintura al óleo sobre un bastidor de tela. Sus medidas son 120 cm x 93 cm. La obra se encuentra en la Colección Museo Provincial de Bellas Artes Emiliano Guiñazú - Casa Fader.



“Fin de invierno” es una pintura creada por el artista Fernando Fader en 1918. Para realizarla utilizó óleo y un bastidor de tela. sus medidas son: 100 cm x 120 cm. La obra se encuentra en la Colección Nacional de Bellas Artes.

EL PAISAJE COMO REGISTRO DEL MUNDO

¿Se imaginan cómo un viaje se transforma en una obra de arte?

Cada lugar que visitamos y cada paisaje que vemos nos permite descubrir quiénes son las personas que lo habitan, qué les gusta hacer, cuál es su flora y su fauna, etc.

En esta parada, las y los invitamos a conocer y a aprender acerca de la importancia del paisaje como fuente de información sobre un lugar y un tiempo determinado. Al igual que los artistas viajeros, comenzarán a transitar los espacios y lugares cotidianos con una mirada atenta registrando desde lo más grande hasta lo más pequeño para crear sus producciones.



Viajemos a través del tiempo...

A principios de 1700, muchas personas de distintas partes del mundo, comenzaron a llegar a nuestro continente para conocer sus paisajes naturales, sus habitantes, su vegetación, sus animales autóctonos, etc. Como no existían las cámaras fotográficas, los viajeros registraban y anotaban todo lo que veían en pequeños cuadernos llamados “diarios de viaje”. De esta manera ilustraban los paisajes, los animales, las plantas, las personas y las cosas que les llamaban la atención. A aquellos aventureros se los conoce como los “artistas viajeros”.



“Ciudad de Mendoza antes del terremoto” es una litografía creada por el artista Christian Goering entre 1857 y 1860.



Nos acercamos a la obra...

Relatos visuales



Imaginen que son historiadores y se encontraron la litografía de la ciudad de Mendoza (Lámina N° 3). La única información que tiene la imagen es que fue realizada por el artista viajero Christian Anton Göering entre 1856 y 1858. Con la ayuda de la siguiente guía podrán conocer más sobre esta imagen y su historia.



Observo y describo

¿Qué observan? ¿Cómo se representa el espacio? ¿Hay personas? ¿Qué hacen? ¿Cómo están vestidas? ¿Qué colores observan? ¿Hay edificios, vegetación, objetos? ¿Cuáles? ¿Se distingue algún elemento en particular? ¿Qué técnica utiliza el artista? Anoten y comenten todo lo que observan.



Pienso

¿Qué piensan que está sucediendo? ¿Por qué será importante esta imagen? ¿Qué interpretaciones pueden hacer a partir de lo observado? ¿Qué ven que les hace decir eso?



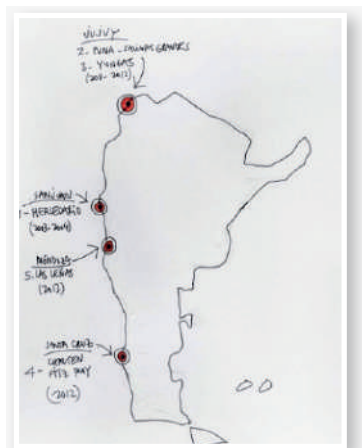
Me pregunto

¿Dónde se ubica el artista para realizar esta obra? ¿Dónde se publicaban estas imágenes? ¿Existen otras imágenes de este lugar? ¿Cómo era la vida de estas personas? ¿Por qué utilizó la litografía? ¿Por qué se llamaron pintores viajeros? ¿Cómo es el proceso de producción de estas imágenes? ¿Qué otras preguntas surgieron?



Investigo

¿Cómo podemos responder a estos interrogantes? Búsqueda de información: visita al museo, libros, diarios, internet, entrevistas, etc. ¿Cómo podemos compartir lo investigado? Elaboración de un blog, muestra, revista, etc.



Dibujo de Carlos Gómez Centurión. Museo Provincial de Bellas Artes Franklin Rawson Carlos Gómez Centurión: digo la cordillera, el viaje como obra. 1ª edición - San Juan. Gobierno de la Provincia de San Juan. Museo Provincial de Bellas Artes Franklin Rawson. 2014.

El viaje como obra de arte

← En la actualidad hay artistas que realizan sus obras a partir de viajes. Carlos Gómez Centurión realizó sus pinturas recorriendo toda la cordillera de los Andes. Observen detenidamente las obras, para descubrir cómo representó cada uno de esos lugares. Pueden visitar su sitio web: www.gomezcenturion.com.

¿Por qué realizó esas pinturas? ¿Qué lo motivó? ¿Qué formas representa? ¿Cuáles son los colores que utiliza? ¿Las pinturas tienen texturas? ¿Cómo las produce? Anoten en sus bitácoras.

Compartan las observaciones ¿Todas y todos observan lo mismo? ¿Descubrieron algo nuevo que no habían tenido en cuenta? ¿Cambiaron o se ampliaron sus ideas sobre esa obra? Revisen sus anotaciones, agreguen o modifiquen sus comentarios.



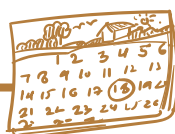
Manos a la obra...

Mapeamos nuestra escuela



Las y los invitamos a recorrer su escuela con ojos de exploradores. Preparen sus bitácoras.

1



Boleto de inicio

Antes de comenzar con la tarea. Planifiquen los momentos, tiempos, espacios, recursos.

2



¿Cómo podemos dibujar el espacio que recorremos? Pueden graficar la escuela con un plano o dibujando los recorridos.

3



¿Qué observamos y anotamos? Todo es importante. Registramos lugares, espacios, acciones y lo más importante anotamos qué significa para ustedes.

6



Llegó el momento de compartir el gran mapeo. Pueden colgarlo en la pared del curso para seguir registrando nuevas cosas.

5



¿Cómo pueden organizar todo lo registrado en un gran mapeo de curso? Compartan los registros, acuerden formas para graficar el mapa y los iconos de los lugares, acciones, etc.

4



¿Cómo podemos registrar todo lo que vemos, sabemos y recordamos de estos lugares? Podemos utilizar: dibujos, palabras, frases cortas.

7



Boleto de salida

Para finalizar la tarea completen su boleto de salida. Aprendí... Me gustaría saber más sobre... Tuve dificultades con... Puedo superarlas si...



¿Sabías qué?

Gyula Kosice diseñó hogares móviles suspendidos a 1000-1500 metros sobre el nivel del mar, compuestos no ya por habitaciones ritualizadas (living, dormitorio, baño) sino por lugares para vivir móviles y poéticos. A este conjunto de viviendas las llamó Ciudad Hidroespacial, un proyecto científico, poético, arquitectónico y filosófico.

Para realizar esta producción van a mirar el mapeo de su escuela. Elijan un lugar, puede ser el que mas les guste, el más intrigante, misterioso o el que les gustaría cambiar. El desafío que les proponemos es pensar e imaginar ese lugar dentro de 100 años, ¡Sí, 100 años! ¿Qué se imaginan?

Observen la obra del artista Gyula Kosice para conocer cómo se imaginó una ciudad hidroespacial.



Detalle de la instalación Proyecto Ciudad Hidroespacial creada por el artista Gyula Kosice alrededor del año 1950. La obra se encuentra en el Museo Kosice.

1



Boleto de inicio

Antes de comenzar con la tarea. Planifiquen los momentos, tiempos, espacios, recursos.

2



¿Qué van a representar? ¿Cómo se imaginan ese lugar? ¿Qué formas tendrán? Realicen varios bocetos en su bitácora. Pueden buscar imágenes y pegarlas, hacer anotaciones. También pueden inspirarse en las obras de otros artistas, lecturas, películas...

3



¿Con qué materiales (cartones, maderas, nylon, papeles, telas, etc.) van a construir sus ideas? Busquen herramientas que necesiten (tijeras, pegamentos, pinzas, serruchos, martillos, clavos, abrochadora, cinta de enmascarar, entre otros), recuerden que las herramientas dependen de los materiales que van a utilizar.

5



Boleto de salida

Para finalizar la tarea completen su boleto de salida. Aprendí... Me gustaría saber más sobre... Tuve dificultades con... Puedo superarlas si...

4



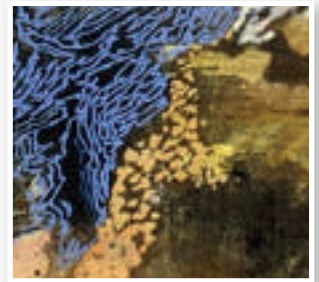
¿Cómo lo van a realizar? Explore los materiales y sus posibilidades (pegar, doblar, encajar, encastrar, parar, enrollar, calar, etc.) Organicen el espacio y las formas teniendo en cuenta: el peso, equilibrio, textura y color de los materiales. Construyan la imagen que idearon.

¿Cómo Podemos generar formas a Partir de manchas y texturas?



Busquen sus visores, van a realizar zoom en la obra del artista Carlos Gómez Centurión. ¿Se animan a identificar qué elementos visuales utiliza para crear la formas: líneas, manchas, planos de colores, texturas, etc.?

En sus bitácoras van a describir y representar las secciones de la obra que más les gustaron, esto les ayudará a comprender cómo utilizó las líneas y el color para generar sus formas.



Llegó el momento de explorar, conocer y crear. Recuerden ir anotando todo en su bitácora.



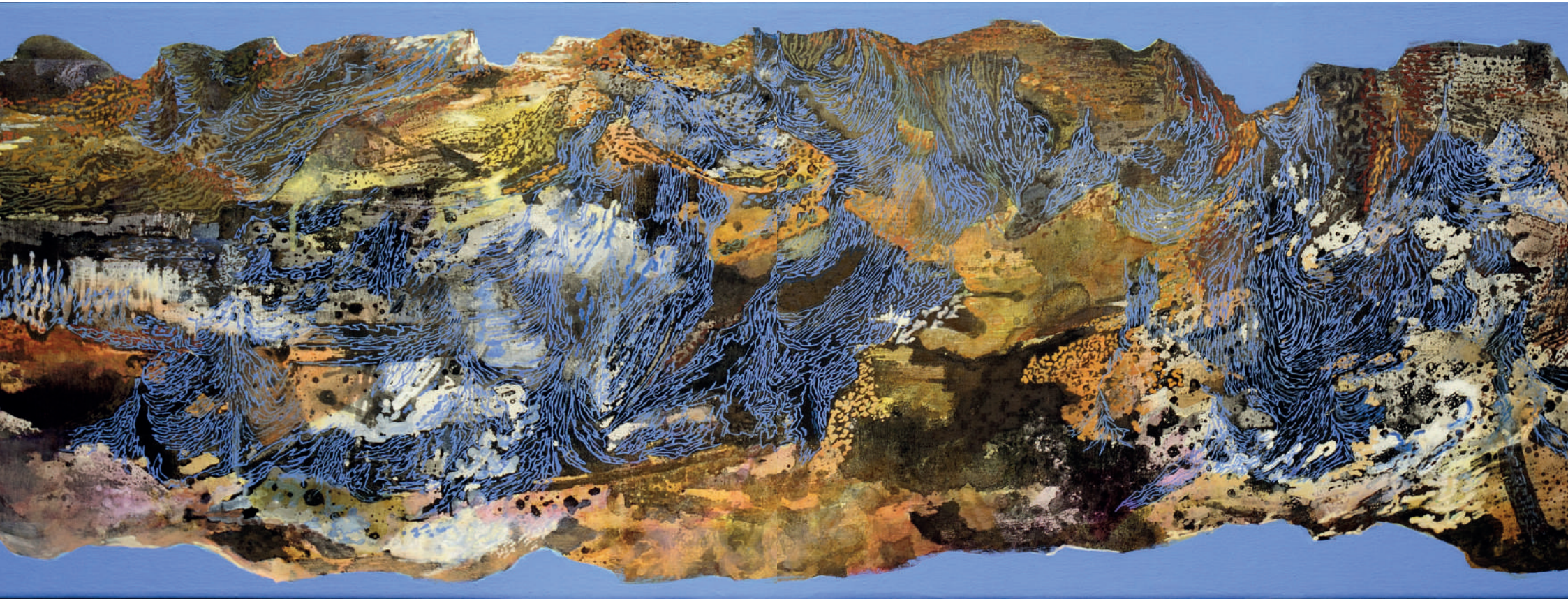
Preguntas para seguir pensando

- ¿Qué viaje convertirían en una obra de arte? ¿Por qué?
- ¿Cómo lo harían?
- ¿Qué materiales utilizarían?
- ¿Dónde la expondrían?

Pueden escribirlas en la bitácora o en el muro de preguntas del aula.



“El otro a la vez” es una pintura creada por el artista Carlos Escoriza en 2010. Para realizarla utilizó acrílicos sobre un bastidor de tela. Sus medidas son 200 cm x 94 cm. La obra se encuentra en su colección particular.



- "Altas cumbres VIII" es una pintura creada por el artista Carlos Gómez Centurión en 2010. Para realizarla utilizó varios materiales sobre un bastidor de tela. Sus medidas son: 45 cm x 145 cm. La obra se encuentra en una colección privada perteneciente a Virginia Agote.



“La ciudad de Mendoza, Antigua Plaza Principal”, es una litografía realizada por Christian Anton Göering, en 1958. Publicado en: “Viaje a los estados del plata 1857-1860” German Burmeister.

¿Cómo puede un Paisaje representar las costumbres y las celebraciones de una comunidad?

A través de este recorrido conocerán cómo las y los artistas representan las costumbres y las actividades de sus comunidades.



Viajemos a través del tiempo...

En 1810 tras la Revolución de Mayo, nuestro país, comenzó un camino hacia la independencia. A partir de ese momento, el pueblo comenzó a reconocer y a afianzar sus costumbres, sus canciones, sus comidas, etc. En 1910, para la celebración del Centenario de la Revolución de Mayo, los artistas de la época decidieron homenajear al país representando sus paisajes, sus habitantes y costumbres. Durante ese período las imágenes que circulaban mostraban la enorme diversidad de paisajes, como las llanuras de la pampa o las montañas de la Cordillera de los Andes, con escenas vinculadas a las costumbres regionales.



Roig Matons, Fidel. "Haciendo arropes". 1930. Óleo sobre tela. Colección Provincial de Bellas Artes Emiliano Guiñazú - Casa Fader.



Nos acercamos a la obra...

Observen detenidamente la obra de Fidel Roig Matons de la Lámina N° 4 y comenten en grupo. Anoten sus respuestas en su bitácora.



Observo y describo

¿Qué observan en la pintura? ¿Qué colores predominan? ¿Cómo logra representar el volumen? ¿Hay personas? ¿Cómo están vestidas? ¿Qué objetos aparecen en la escena? ¿Qué más observan?



Pienso

Interpretamos lo observado: ¿Qué piensan de la obra? ¿Qué habrá querido transmitir el artista? ¿Qué sensaciones les provoca?



Me pregunto

¿Qué preguntas nos hacemos que la imagen no puede responder? ¿Qué es el arropes? ¿Por qué el artista eligió representar ese alimento? ¿Quiénes serán esas mujeres? ¿Qué otras preguntas les surgen?



Adivina, adivinador...



Entre todos y todas deberán observar con atención cada una de las obras propuestas. A continuación, pueden elegir una de las siguientes opciones para continuar:

1

Escribir en el pizarrón los nombres de cada una de las obras y elegir algún símbolo que las identifique. Debatir en grupo acerca de cuáles son las pistas que pueden dar a los demás. Cada grupo dará una pista de su obra hasta que otro descubra de cuál se trata.

2

Elegir una obra. Contar en una carta cómo es el paisaje (sólo pistas descriptivas), guardarla en un sobre y ponerla dentro de una caja. Cada grupo tomará una carta, leerá las pistas y deberá adivinar de qué obra se trata.

3

Prestar mucha atención a los colores. Sobre una hoja realizar cuadrados que pintarán con los colores que encuentren en la obra. Poner la hoja de pistas sobre una mesa. Tomar una de las hojas y adivinar a qué obra corresponden.

FINAL

Una pista es un indicio, evidencia o señal que nos permite deducir, sospechar o pensar sobre algo o alguien. Una pista nos da un dato, a veces de manera muy directa y a veces de manera menos directa, por ejemplo, si quisieras referirte al sol sin nombrarlo, ¿qué pistas darías? Elijan objetos para describir y anoten las pistas en sus bitácoras.



Manos a la obra...

Muchos artistas pintan y dibujan “escenas costumbristas”, es decir, momentos de la vida cotidiana como: tomar mate, comer asado, montar a caballo, reunirse a bailar, etc. Cada lugar tiene costumbres que lo hacen único y especial ¿Cuáles son las tuyas?

¿Cuáles son nuestras costumbres?



Imaginen que reciben una invitación de un museo muy importante para participar en una muestra artística. Esta invitación llega desde un lugar lejano, que tiene otros paisajes, otras costumbres. Para poder participar de esta muestra deben realizar una obra que represente su comunidad ¿Qué imagen llevarían a la muestra?

Primero piensen e investiguen cuáles son las costumbres de su comunidad. Pueden realizar entrevistas, buscar información, conocer otros artistas que representen sus comunidades, etc. Registren todo en sus bitácoras. Recuerden planificar las tareas en su organizador.

Si ya tienen el tema, llegó el momento de pensar cómo lo van a representar y con qué materiales y herramientas. Para esta etapa les proponemos el juego del ta-te-ti. Pueden elegir algunas de las opciones. Siempre tienen que pasar por el centro del tablero. Para finalizar completan el pasaporte de la obra.

Materiales secos: lápices de colores, fibras, lapiceras, crayones, tiza pastel, carbonilla, etc.	Pintura o collage digital. Herramientas: celular, tablet, computadora.	Materiales húmedos: témperas, acrílicos, acuarelas, tintes naturales, etc.
Recortes de diarios, revistas, retazos de telas, papeles, etc.	¿Qué imagen representa las costumbres de mi comunidad?	Collage matérico, sobre cartón, madera, etc.
Soportes convencionales: papeles, tela, madera, etc.	Formato para impresión, para compartir en archivo, para proyectar.	Soportes no convencionales: nylon, plásticos, mosaicos, etc.

2 • ¿CÓMO UN PAISAJE PUEDE REPRESENTAR LAS COSTUMBRES Y LAS CELEBRACIONES DE UNA COMUNIDAD?

Nos Paramos a Pensar...

Escriban en sus bitácoras.

Aprendí... Me resultó interesante... Me gustaría saber más sobre... Tuve dificultades con...

Puedo superarlas si...



Tijeras creativas...



Para esta actividad deberán armar un collage eligiendo alguna de las siguientes propuestas:

Opción 1

Elegir una obra e intervenirla agregando costumbres propias.

¿Qué les gusta hacer con sus compañeras y compañeros?
¿Se animan a dibujarlo?

Opción 2

A partir de las imágenes propuestas en las láminas, deberán elegir una obra que sea un paisaje y otra obra que sea una escena costumbrista y luego armar una propia mezclando elementos de ambas.

¿Qué elementos pueden combinar? ¿Qué historia se imaginan?

Opción 3

Elegir un paisaje para realizar una escenografía. Luego sacar fotografías para producir una fotonovela con tu grupo que representen sus costumbres.

¿Qué costumbres quieren representar? ¿Qué elementos necesitan para ambientar cada escena? ¿Quiénes son los personajes?

Nos Paramos a Pensar...

¿Cambiarían tus costumbres si vivieras en la playa o en el desierto? ¿Por qué? ¿Conociste nuevas costumbres? ¿Cuáles? ¿Qué opción elegiste? ¿Por qué? ¿Tuviste dificultades? ¿Cómo las superaste?



Imágenes viajeras. Arte correo...



En esta oportunidad van a realizar una experiencia de arte correo para que puedan intercambiar con compañeras y compañeros de otras escuelas, provincias y /o países. El tema será un paisaje que represente las celebraciones y/o fiestas populares de sus comunidades.

Primero van a observar detenidamente la obra de Alberto Thormann "Sensaciones de Vendimia" les proponemos el siguiente camino:



¿Sabías qué?

Un modo que encontraron los artistas contemporáneos para intercambiar y compartir sus obras y experiencias fue el correo postal. En Argentina, el artista Edgardo Antonio Vigo utilizó esta modalidad, lo que le permitió que sus obras circularan por otros espacios no convencionales para el ámbito artístico como son los museos, las salas de arte, etc.



Observo y describo

¿Qué formas, colores y texturas observan? ¿Qué elementos aparecen relacionados con la vendimia? ¿Cómo representa el espacio? ¿Qué elementos aparecen característicos de nuestro paisaje? ¿Qué más observan?



Pienso

¿Qué piensan de la obra? ¿Qué habrá querido transmitir el artista? ¿Qué sensaciones les provoca?



Investigo

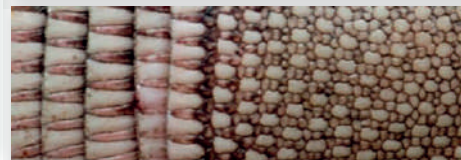
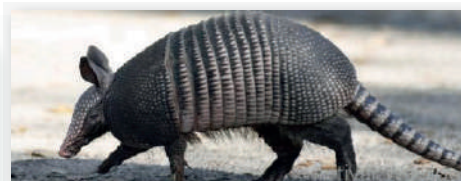
¿Conocen otros artistas que representen la temática de la vendimia en sus obras? ¿Cuáles? ¿Qué otras celebraciones y /o fiestas populares hay en tu comunidad? ¿Por qué son importantes para tu comunidad?

Antes de realizar su producción, vamos a conocer distintos modos de representar las formas. Observen detenidamente las siguientes imágenes de la naturaleza:



¿Sabías qué?

Las formas pueden ser figurativas o no figurativas. Las formas figurativas son las que representan la realidad tal como la reconocemos (un animal, una persona, un árbol, etc). Las formas no figurativas son las que se alejan de esa forma reconocible y parecen figuras geométricas, líneas, manchas, etc. Muchas de esas formas son inspiradas en la naturaleza y el contexto donde viven.



Ahora las y los invitamos a mirar las obras del cuadernillo y clasificarlas en figurativas, no figurativas y aquellas donde aparecen los dos tipos de formas. Por ejemplo Carlos Gómez Centurión utiliza líneas, manchas y planos de colores.

Para realizar su obra de arte correo, les presentamos el siguiente desafío: Menú a la carta partiendo de las investigaciones que han realizado en la primera actividad.

MENÚ DE LAS CELEBRACIONES

ENTRADAS

- ¿Cuál es la celebración o fiesta popular más importante de tu comunidad?
- La Vendimia es la fiesta más importante en la provincia, ¿cómo se festeja en tu comunidad?
- ¿Hay alguna celebración o fiesta que realice tu familia que se transmite de generación en generación?

ALMUERZOS

- Realizar un dibujo con materiales secos: lápices de colores, crayones, libros, carbonilla, tiza pastel, marcadores.
- Realizar una pintura con materiales húmedos: témperas, acuarelas, acrílicos, etc.
- Realizar un collage con distintos materiales: recortes de revistas, papeles de colores, papeles con distintas texturas, etc.
- Realizar un fotomontaje utilizando distintas fotografías intervenidas digitalmente.
- Realizar una obra bidimensional mixta: uniendo dos opciones anteriores.

POSTRES

- Realizar una obra figurativa.
- Realizar una obra que combine formas figurativas y no figurativas.
- Realizar una obra no figurativa.



Nos Paramos a Pensar...

Escriban en sus bitácoras.

Aprendí... Me resultó interesante... Me gustaría saber más sobre... Tuve dificultades con... Puedo superarlas si...

4 • ¿CÓMO UN PAISAJE PUEDE REPRESENTAR LAS COSTUMBRES Y LAS CELEBRACIONES DE UNA COMUNIDAD?



“Haciendo arropé” es una pintura creada por el artista Fidel Roig Matons en 1930. Para realizarla utilizó óleo sobre un bastidor de tela. Sus medidas son: 142 cm x 150 cm. La obra se encuentra en la Colección Provincial de Bellas Artes Emiliano Guiñazú - Casa Fader



• “Sensaciones de Vendimia” es una pintura creada por el artista Alberto Thormann. Para realizarla utilizó la técnica mixta, es decir, varios materiales diferentes. Sus medidas son: 60 x 140 cm.



"Ama la Libertad" es una pintura creada por la artista Federica del Olmo en 2020. Para realizarla utilizó acrílicos sobre un bastidor de lienzo. Sus medidas son: 60 cm x 80 cm. La obra se encuentra en la colección privada Luisa Yanzon.

EL PAISAJE EN MENDOZA

¿Quiénes son los protagonistas en los paisajes?

Antes de seguir, las y los invitamos a ponerse cómodas y cómodos en algún lugar al aire libre y a tomar un poco de aire fresco... ¿Quiénes pasan por el lugar que habitamos? ¿Quiénes caminan por la cuadra de nuestra casa? ¿Y por la de nuestra escuela? ¿Quiénes son esas personas? ¿Cuáles serán sus historias?



Viajemos a través del tiempo...

Entre 1933 y 1990 funcionó la Escuela de Dibujo al Aire Libre. Esta escuela, fundada por el artista Vicente Lahir Estrella, tomó la iniciativa de convocar a niñas y niños de distintas edades a dibujar y pintar en el Parque General San Martín. Esta escuela tenía como objetivo enseñar arte desde la observación directa (modelo vivo y paisaje) y vincular las artes visuales con la región.

Cuando nos sentamos en el cordón de la vereda o en el banco de una plaza, observamos todo lo que sucede, a veces, nos encontramos con personas conocidas y otras, descubrimos algo nuevo... Como un juego en el arenero... Como lo hizo Juan Scalco, las y los invitamos a pensar...



SCALCO, Juan. "Trabajando en la ripiera". 1970. Óleo sobre tela. Colección Museo Municipal de Arte Moderno de Mendoza.



Nos acercamos a la obra...

Después de observar atentamente la obra del artista Juan Scalco, las y los invitamos a responder las siguientes preguntas:



Observo y describo

¿Qué ven? ¿Cómo es el paisaje? ¿Cómo son las personas?
¿Cómo son los colores? ¿Qué formas aparecen? ¿Cómo representa el espacio? ¿Hay planos? ¿Cuántos? ¿Dónde estará ubicado el pintor para realizar esta escena?
¿Estará mirando desde arriba, abajo o de frente? ¿Por qué?



Pienso

¿Qué lugar es? ¿Qué están haciendo las personas?
¿Quiénes son?



Me pregunto

Si pudieran hablar con esas personas... ¿Qué le preguntarían?

Anoten las preguntas en papelitos y coloquenlas en una bolsa, luego de a uno vayan sacando una pregunta e intenten responderla. ¿Qué respuestas se les ocurrieron? Ahora, imaginen una historia a partir de sus respuestas ¿Qué historias imaginaron? Anoten sus respuestas en su bitácora.



¿Quiénes son las personas que aparecen en las imágenes? Imaginemos su historia...



A partir de la obra del artista Juan Scalco las y los invitamos a crear una narración. Algunas preguntas que pueden orientar sus textos: ¿Qué está sucediendo en la escena? ¿Quiénes son los personajes? ¿Cómo se llaman? ¿Qué relación tienen entre ellos? ¿Qué hacen? ¿Dónde viven?

¿Qué hacen allí?, etc. En pareja elijan un tema que les gustaría contar. Escriban su relato. Ahora las y los invitamos a crear un teatro de papel para contar su historia al resto de los compañeras y compañeros.



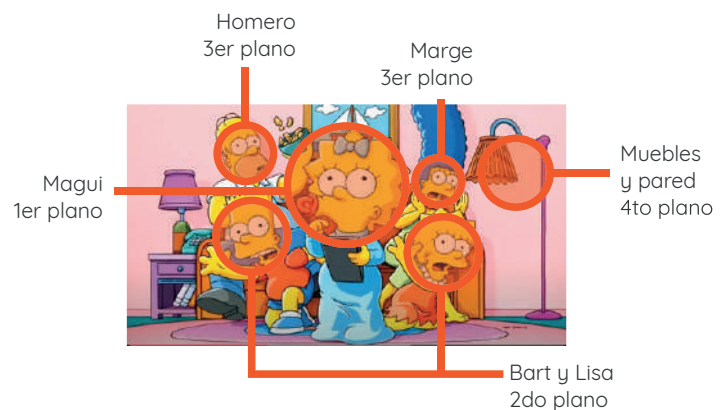
¿Sabías qué?

El Kamishibai, significa “teatro de papel”, es una antigua técnica para narrar historias, originaria de Japón. Para realizar esta técnica van a tener que armar un teatrillo que es una especie de bastidor de madera o cartón que simula el frente del escenario de un teatro. En este teatrillo se usan un conjunto de láminas con ilustraciones para los distintos episodios de un relato. Cada lámina contiene, en su reverso, el texto del relato que corresponde a las diferentes imágenes. Las láminas se instalan en orden en el teatrillo, mientras un narrador o intérprete va pasando una tras otra las láminas y va leyendo los textos. Así el público que está al frente puede observar las imágenes y escuchar la narración.



Antes de comenzar con la producción de sus teatros de papel van a mirar detenidamente esta imagen que pertenece a una serie de dibujos animados muy conocidos, que son *Los Simpsons*.

Observen detenidamente cómo el dibujante genera sensación de profundidad en una superficie bidimensional, o sea que tiene dos dimensiones: alto y ancho como son las hojas donde dibujamos.



Al superponer objetos los que están adelante y son más grandes, tapan parcialmente los de atrás, así el ilustrador genera un efecto de espacio profundo. Ahora que aprendieron una manera de generar espacio profundo, por medio de superposición de planos, las y los invitamos a realizar las imágenes para contar su historia.

Dentro del kamishibai, las imágenes son muy importantes para narrar las historias. Al ser observadas desde lejos, deben ser grandes y sus colores deben ser intensos. En los primeros planos se coloca lo más importante, pueden ser personas, objetos, etc. En cambio, en los planos lejanos se ubica el contexto, es decir, aquello que rodea a las formas del primer plano; también se utiliza para indicar el tiempo en que transcurre la historia (día, noche, invierno, verano, etc). En cuanto al soporte de las imágenes, este debe ser firme ya que las mismas deben sostenerse dentro del kamishibai. Ahora que conocen todos estos tips, pueden comenzar a realizar sus bocetos en sus bitácoras.

Lámina 1/Escena 1	Lámina 2/Escena 2
Imagen	Imagen
Texto	Texto

Cuando tengan todas sus imágenes armen su teatrillo, puede ser de cartón o madera. Por último compartan con sus compañeros su producción.

2 • ¿QUIÉNES SON LOS PROTAGONISTAS EN LOS PAISAJES?

Nos Paramos a Pensar...

Aprendí... Me resultó interesante... Me gustaría saber más sobre... Tuve dificultades con... Puedo superarlas si...



¿Cómo transformamos nuestros personajes en historias con movimiento?



Seguramente les gustan las películas, los dibujos animados, los videojuegos. ¿Han visto alguna de estas películas? Pollitos en Fuga. El extraño mundo de Jack. La Maldición de los Vegetales. Las tres trabajan con animaciones de plastilina y muñecos a partir de la técnica de stop motion. ¿Qué otra película con esta técnica conocen?



¿Sabías qué?

La técnica de animación stop motion consiste en generar movimiento a partir de imágenes fijas (las fotos). Se trata siempre de una sucesión de imágenes fijas con objetos, personajes y escenarios que se modifican brevemente entre una imagen y otra. Este pequeño cambio es el que genera la ilusión de movimiento.

En la obra “Trabajando en la ripiera” del artista Juan Scalco, aparecen personas trabajando en la construcción de un espacio. Ahora, las y los invitamos a realizar el siguiente desafío: imaginen que han sido convocados para diseñar o modificar un lugar de su entorno, ¿qué lugar construirían o modificarían? ¿Por qué? ¿Cómo lo modificarían?

1

Tomando la obra de Juan Scalco como referencia, pensar qué espacio o lugar de su entorno podrían reconstruir o modificar. Planteen su proyecto en forma de storyboard. Las escenas deben dar cuenta de los cambios que se vayan generando. ¿Cómo va cambiando el espacio en cada escena?

2

A partir del storyboard, crear escenografías en forma de diorama teniendo en cuenta los distintos planos, encuadres, dimensiones, etc. ¿Qué materiales necesitan para cada escena?

3

Crear los personajes con plastilina, masa de sal, papel, cartón o con material reciclado.

5

Boleto de salida

Para finalizar la tarea completen su boleto de salida. Aprendí... Me gustaría saber más sobre... Tuve dificultades con... Puedo superarlas si...



4

Utilizar una app de Stop Motion para generar el video. Pueden trabajar esta parte de la actividad con la o el docente de informática y subir sus producciones a un padlet.

Para realizar esta producción primero tienen que armar su guión gráfico (storyboard). Abren sus bitácoras, llegó el momento de imaginar los personajes y sus acciones, escenarios, iluminación, tipos de planos y ángulos para la grabación de las escenas, música, materiales para elaborar su producción (plastilina, papel, cajas de cartón, colores, pinturas, objetos, etc).

Con la ayuda del profesor o profesora de informática utilicen el carrito tecnológico. Pregunten qué programas tienen para realizar esta producción audiovisual. Pueden utilizar computadoras, tablets o celulares.



¿Sabías qué?

Un storyboard es un conjunto de viñetas en las cuales se representan, de forma gráfica y sencilla, los distintos elementos que debes tener en cuenta al desarrollar una escena. A continuación les mostramos una imagen para que les sirva como guía.

Escena N° 1	
Dibujo: Escenario: ¿Dónde transcurre? Personajes: ¿Quiénes son los protagonistas? Acciones: ¿Qué sucede en cada escena?	Indicar el tipo de plano: PG, PM, PP, PD Indicar donde se colocará la cámara: P, CP, PN Indicar el tipo de iluminación.
Texto breve describiendo la escena	
Música de la escena	

Antes de comenzar con la producción, les presentamos los elementos del lenguaje audiovisual que van a utilizar para realizar sus stop motions.

Definir el plano de las escenas:



PLANO DETALLE:
Toma una parte específica del rostro.



PRIMER PLANO:
Toma el rostro hasta los hombros.



PLANO MEDIO:
Toma desde la parte de arriba de la cabeza hasta la cintura.



PLANO GENERAL:
Toma a la figura humana en su totalidad.

Definir la posición de la cámara:



ANGULACIÓN NORMAL:
La cámara se ubica a la altura de la mirada de los actores o actrices.



ANGULACIÓN PICADA:
Mirando de arriba hacia abajo ¡Da la sensación de temor y empequeñecimiento!



ANGULACIÓN CONTRAPICADA:
Apuntando de abajo hacia arriba ¡Da la sensación de grandeza, poder o solemnidad!

Han pasado por la etapa de preproducción y producción, cuando tengan todas las fotos de las escenas, llegarán a la etapa de la posproducción, que es el momento en el que tienen que editar y unir las imágenes con el sonido. Para terminar, descarguen su proyecto audiovisual y compartan en sus comunidades.



Nos paramos a pensar...

Escriban en sus bitácoras.

Aprendí... Me resultó interesante... Me gustaría saber más sobre... Tuve dificultades con... Puedo superarlas si...



Preguntas para seguir pensando

- ¿Qué pasaría si los protagonistas de tu historia fueran reales?
- ¿Cómo harías para representar tu historia?
- ¿Sabés lo que es una performance?



“Contratista” es una una pintura creada por el artista Germán Álvarez. Para realizarla utilizó acrílicos sobre un bastidor de tela. Sus medidas son 50 x 50cm. La obra se encuentra en una colección privada.



- "Trabajando en la rípera" es una pintura creada por el artista Juan Scalco en 1970. Para realizarla utilizó óleo sobre un bastidor de tela. Sus medidas son: 72 cm x 82,5 cm. La obra se encuentra en la Colección del Museo Municipal de Arte Moderno de Mendoza.



“Arte de tapa EP Nuestro Mundo, de la banda mendocina Mi Amigo Invencible”, es un dibujo creado por el artista Federico Calandria en 2020. Para realizarlo utilizó materiales de dibujo junto a programas de edición digital. Sus medidas son: 21 cm x 21 cm. La obra se encuentra en la provincia de Mendoza.

EL PAISAJE CONTEMPORÁNEO

¿Y si dibujamos con carbón?

Han llegado a la última parada, ¡felicitaciones!, en esta última parte del viaje, las y los invitamos a dar rienda suelta a la imaginación. Cuando hablamos de paisajes, no sólo hablamos de aquello que vemos, sino también de aquello que imaginamos. El mundo de la imaginación es como una gran hoja en blanco llena de posibilidades donde todo puede suceder...

Como han observado durante este viaje, los paisajes son muy variados, pueden realizarse de muchísimas maneras y con distintas intenciones, por ejemplo, para registrar, para homenajear o para hacer pensar y reflexionar. Las y los artistas crean obras a partir de lo que los rodea, allí encuentran sus fuentes de inspiración, el paisaje es una de ellas.

En la actualidad, las y los artistas utilizan distintos formatos, técnicas y materiales. Por ejemplo, realizando paisajes de gran formato, interviniendo el propio paisaje, creando obras digitales, instalaciones, performances, etc.

A continuación las y los invitamos a conocer la obra de la artista mendocina Amira Yurie que realizó en la Sala Anexo del Museo Municipal de Arte Moderno de Mendoza.



“Aunque desespere nuestro paisaje” es una obra tridimensional, una instalación creada por la artista Amira Yurie en 2021. Para realizarla utilizó carbón, una pared y un sismógrafo. La medida de la pared es de: 18,60 m de largo. La obra se realizó en la Sala Anexo del MMAMM.

A Amira le interesa el tema del paisaje, sobre todo, cómo es la relación entre el paisaje y su cuerpo, es decir, cómo se relacionan mutuamente. Para la exposición, la artista, no llevó una obra terminada al museo, como un cuadro o un dibujo, sino que tomó una pared del lugar y comenzó a construir su obra sobre ella.

Les compartimos la palabra de la artista ante la pregunta: **¿Qué es un paisaje para vos?**

“Para mí el paisaje es mi casa gigante, mi casa viva, mi casa que no se queda quieta. Puedo hablar con los árboles y con los yuyos. Puedo andar en bici por el campo, puedo pincharme con las espinas. En mi casa gigante también hay montañas, ellas me abrazan y me recuerdan que hasta la piedra más dura y poderosa, se mueve por dentro”.

-Amira Yurie

Mientras las personas visitaban el espacio, ella seguía trabajando e interviniendo el lugar invitando al público a trabajar con ella. Otro dato interesante de esta obra, es que en lugar de utilizar témperas o fibrones, utilizó un material extraído del propio paisaje, es decir, de la naturaleza, como es el carbón. De esta manera, Amira nos muestra otra forma de pensar y crear los paisajes a partir de otras materialidades como la pared y el carbón.



¿Sabías qué?

Una instalación consiste en la colocación de objetos dentro de un espacio. La ubicación y relación de los mismos no es al azar sino que tiene un sentido y una intención.



Nos acercamos a la obra...

Observen de manera atenta la obra “Parecido desconocido” de la artista Viviana Blanco. Luego, en grupo, comenten y anoten sus ideas en las bitácoras.



Observo y describo

¿Qué técnicas se utilizaron? ¿Qué elementos componen la obra? ¿Qué figuras aparecen?



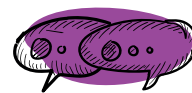
Pienso

¿Qué sucede en la obra? ¿Qué habrá querido decir o transmitir la artista?



Investigo

Generen sus propias hipótesis para responder las preguntas, luego, investiguen acerca de la obra y comparen sus respuestas con lo que investigaron. ¿Encontraron alguna coincidencia? No olviden que el arte es polisémico, es decir que tiene múltiples significados.



Me pregunto

¿Qué otras preguntas les surgen? ¿Qué preguntas le harían a la obra? ¿Y a la artista?

La brújula



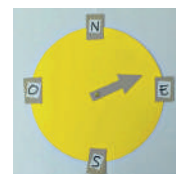
Para la siguiente actividad les proponemos utilizar la técnica de la Brújula. Para ello, deberán colgar la Lámina N° 6 y la brújula. Luego, cada estudiante deberá hacerla girar y describir la consigna que aparece en el punto cardinal que le tocó.

N: Lo que **No** veo y me imagino...

E: Qué **E**mociones me provoca.

S: Sentido de la obra. ¿De qué se trata la obra? ¿De qué nos habla el/la artista?

O: Observo: lo que veo.



Nos Paramos a Pensar...

¿Qué pasó con las descripciones y sentires de cada persona? ¿Fueron iguales o diferentes? ¿Por qué? Una misma obra: ¿Puede tener diferentes significados? ¿Por qué? ¿De qué depende?



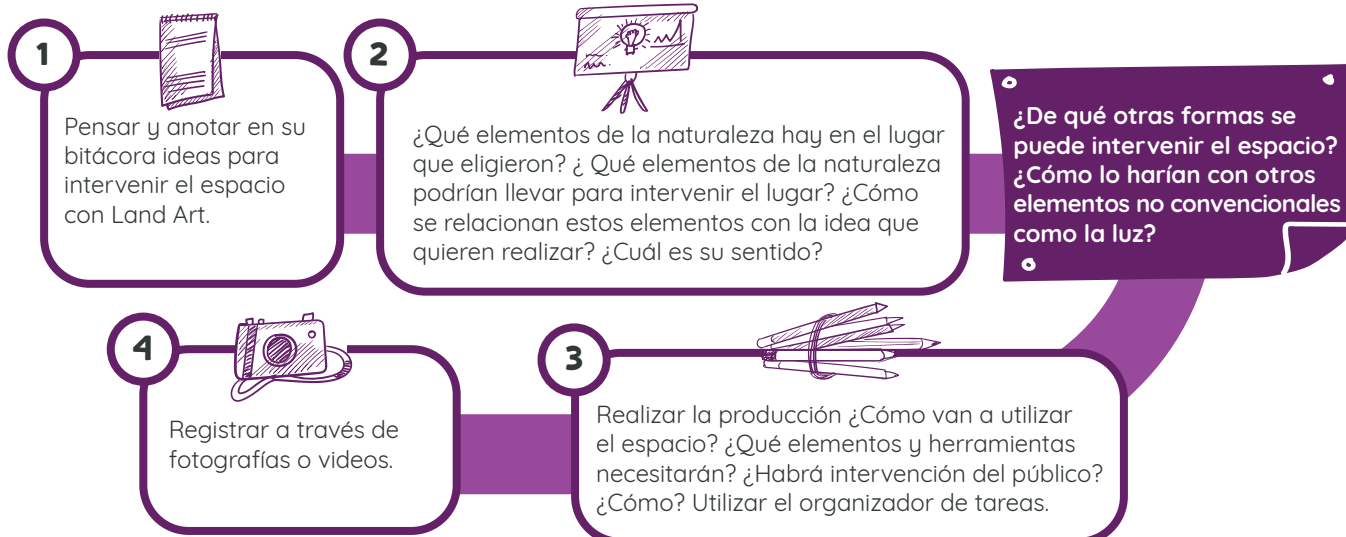
Manos a la obra...

¿Y si dibujamos sobre el suelo?



Para la siguiente actividad tienen que elegir un lugar de la escuela en el que puedan intervenir todo el espacio. ¿Pasan personas por ese lugar? ¿Desde qué lugares se puede observar? ¿Qué idea, pensamiento o mensaje podrían transmitir desde ese lugar?

2 • ¿Y SI DIBUJAMOS CON CARBÓN?



¿Sabías qué?

El Land Art es una corriente del arte contemporáneo en la cual las y los artistas crean sus obras en la naturaleza utilizando los elementos que se encuentran en ella (sin alterar el medio ambiente).

La obra puede permanecer durante mucho tiempo o puede durar unos instantes; esto depende de los factores ambientales y de los materiales utilizados.

Encontrando Posibilidades...



En su obra, Amira Yurie, utiliza el carbón como medio para crear el paisaje. El carbón es el resultado de la combustión incompleta de la madera, es decir de madera que ha estado expuesta al fuego. La obra de Amira se llama “Aunque el paisaje desespere”. ¿Cómo podrías relacionar el carbón con el título de la obra? Además, en su instalación hay un sismógrafo, ¿cómo se vincula con el carbón y el título de la obra?

En la siguiente propuesta las y los invitamos a explorar las posibilidades de usos y sentidos de distintos objetos y elementos de la naturaleza y a relacionarlos como hizo Amira con su obra.

Cada estudiante llevará 3 elementos de la naturaleza ¿Por qué los elegiste? ¿Qué te llamó la atención de cada uno de ellos? ¿Para qué sirven? ¿Podrían tener otra utilidad? ¿Cuál?

Vinculá el material elegido ¿Tienen relación entre sí los objetos y elementos que elegiste? ¿Cómo es esa relación? ¿De qué otra manera podrían vincularse?

Realizá bocetos: ¿Qué te gustaría realizar? ¿Cómo lo harías? Recuerda que los bocetos son dibujos rápidos que sirven como guías para la producción.

Realizá una producción: ¿Cómo podrías realizar una producción artística con los elementos que elegiste? ¿Cómo los utilizarías? ¿Para pintar? ¿Para dibujar? ¿Como estructura? ¿Qué otros materiales necesitás? Escribí tus respuestas en tu bitácora.

Reflexioná: ¿Cómo se transformaron los elementos que elegiste para tu producción? ¿Qué otras producciones podrías hacer con ellos? ¿Se transformarían o seguirían igual? ¿Qué título le pondrías a tu obra?

El aula, un paisaje...



A partir de la obra de Amira Yurie y de Viviana Blanco (Lámina N° 6) quienes intervienen distintos espacios en los museos, les proponemos transformar el aula en una producción artística. Elijan una temática que les interese. Les compartimos algunas preguntas para organizar su intervención, anoten sus respuestas en sus bitácoras.



Observar

¿Cómo es el espacio del aula? ¿Qué objetos hay? ¿Cómo son sus paredes, piso, techo, esquinas? ¿Cómo se organizan los objetos en el aula? ¿Qué acciones pueden realizar en el aula? Anoten las respuestas en sus bitácoras.



Pensar

¿Cómo pueden transformar el aula (paredes, techo piso, esquinas, etc.) en una obra de arte? ¿Qué formas van a representar? ¿Van a incorporar objetos? ¿Cuáles? ¿Qué materiales y herramientas necesitan? Pueden realizar bocetos en las bitácoras.



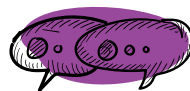
Ensayar

A partir de las respuestas de los puntos anteriores, comiencen a probar los cambios que bocetaron de acuerdo a la temática que eligieron. ¿Encontraron dificultades? ¿Cuáles? ¿Cómo podrían solucionarlas?



Producir

Llegó el momento de transformar el aula en la obra que imaginaron y proyectaron. Durante el proceso ¿Encontraron dificultades? ¿Cuáles? ¿Cómo las superaron? ¿Concretaron sus ideas o tuvieron modificaciones? ¿Por qué?



Qué pasaría si...

La intervención realizada en el aula se extiende hacia afuera ¿Cómo harían para continuarla en la galería, patio, vereda? ¿Se animan al nuevo desafío?



¿Sabías qué?

Una intervención artística se da cuando los artistas realizan una acción que modifica e irrumpe un espacio de manera temporal, generando sorpresa en los espectadores.



Preguntas para seguir pensando

Una huella es una señal o rastro que deja un cuerpo, una cosa o un suceso, por ejemplo, un acontecimiento importante puede dejar una huella, es decir, un recuerdo; una serpiente, puede dejar el rastro de su paso sobre la arena y una mano con pintura puede dejar una huella sobre una pared. En todos los casos, la huella, da cuenta de la existencia de algo o de alguien.

- ¿Qué huellas son importantes para ustedes? ¿Por qué?
- ¿De qué manera podrían dejar sus huellas a través del arte?
- ¿Dónde?
- ¿Qué materiales utilizarían?



“Xumec- El laberinto del Sol” es una obra tridimensional, land art creada por la artista Yamila Marañón en 2012. Para realizarla utilizó piedra y ripio. Su medida es de: 3000 m². La obra se encuentra en el Parque de la Artes Marañón, Uspallata, Mendoza.





“Parecido desconocido” es una obra tridimensional, una instalación creada por la artista Viviana Blanco en 2009. Para realizarla utilizó grafito, acrílico y objetos.



Propuestas Para seguir ampliando

¡Bienvenidas y bienvenidos a esta estación! Les presentamos propuestas para seguir ampliando sus conocimientos, sus producciones, sus técnicas y sus experiencias en el maravilloso mundo del arte.

Paisajes animalísticos: ¿Se imaginan animales que manejen un auto? ¿Animales que Puedan hablar por teléfono? ¿Animales que cocinen sus alimentos?



Primero les proponemos que observen detenidamente la obra de la Lámina N° 5. Comenten con sus compañeros. Anoten en sus bitácoras.



Observo y describo

¿Qué formas observan? ¿Qué colores utiliza el artista? ¿Cuántos verdes utiliza? ¿Qué animales aparecen? ¿Qué tipo de líneas y texturas encuentran?



Pienso

¿Qué piensan de la obra? ¿Qué emociones, sentimientos les genera? ¿Cómo se genera la sensación de profundidad en ese paisaje? ¿Cómo genera volumen en las formas?



Investigo

¿Cómo se llaman las formas que unen lo animal con lo humano? ¿En qué otras producciones artísticas las encontramos? ¿Qué otras culturas las representaron?



Me pregunto

¿Qué otras preguntas se les ocurren? ¿Qué preguntas le harían a los personajes de la obra? ¿Qué pasaría si se cambian los colores? ¿Qué le preguntarían al artista en una entrevista?



Manos a la obra...

¿Con qué animal me identifico? Muestran sus Pelajes, Plumas, garras, uñas, bigotes, Pico, alas...



Las y los invitamos a realizar un autorretrato en el que aparezcan como un animal. Este autorretrato debe ser parte de un paisaje que los identifique. Van a utilizar la técnica del dibujo y frottage.

1

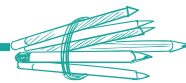
Idea

¿Con qué animal te sientes identificado? ¿Cuál te gustaría ser? ¿Qué aspectos o rasgos de tu fisonomía vas a unir con la de tu animal elegido? ¿Cómo será el paisaje? ¿Qué elementos representativos de sus lugares van a incorporar? Anoten y realicen bocetos en sus bitácoras.



2

Antes de comenzar su producción las y los invitamos a explorar materiales y herramientas. ¿Con qué materiales van a trabajar? ¿Qué herramientas necesitan? Pueden utilizar todo lo que encuentren e imaginen. Armen en sus bitácoras sus bibliotecas de líneas, texturas, no olviden anotar los materiales y herramientas que utilizan.



4

Nos paramos a pensar...

Para finalizar la tarea completen el pasaporte de la obra. Compartan las producciones con sus compañeros.



3

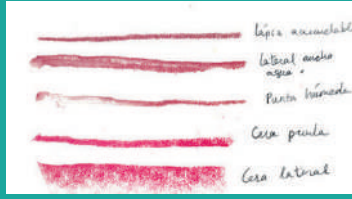
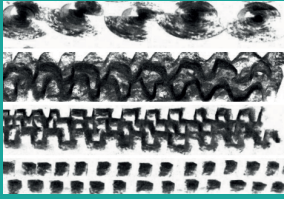
Llegó el momento de armar su obra. Observen todo lo realizado en el punto anterior. Elijan qué líneas y texturas van a utilizar de acuerdo al animal elegido. Pueden recortar partes de los frottage realizados para armar sus formas.





¿Sabías qué?

Frottage es una técnica artística que consiste en frotar un lápiz, carbonilla, crayón o tiza sobre la hoja colocada sobre un objeto, consiguiendo una impresión de la forma y textura del mismo.



Club del fanzine



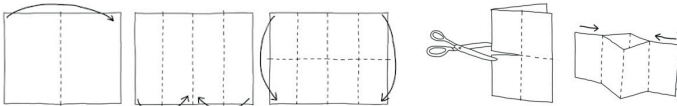
¿Se animan a formar un club de fanzineras y fanzineros? El tema de estas revistas será:
¿Cómo protegemos y conservamos nuestros paisajes?

1

Elegir el tema. Indagar qué acciones alteran, dañan y transforman el paisaje donde viven. Realizar una lluvia de ideas en el pizarrón. Una vez identificadas las problemáticas, proponer acciones para transformar, proteger, mejorar y cuidar el paisaje de nuestra provincia.

2

Diseñar y bocetar. Ya tienen el tema elegido, ahora llegó el momento de pensar qué formato y tamaño tendrán sus revistas: ¿Estará encuadrado como un libro? ¿Será plegado? ¿Irá en un sobre con hojas sueltas? ¿O enganchadas con un clip? ¿Estará abrochado por la parte superior? Les compartimos un ejemplo de plegado:



Definan si usarán una sola técnica o combinarán varias: dibujos, fotos, collages, ilustraciones, grabados, cómics, etc. El fanzine será una publicación a partir de imágenes, pueden incorporar palabras o frases cortas que amplíen o refuercen las ideas.

3

Manos a la obra. Llegó el momento de organizar su fanzine: ¿Qué quieren que se vea primero? ¿Cómo se organizan las imágenes de cada hoja? ¿Las imágenes tendrán texto? ¿Qué tipografía van a utilizar? ¿Tendrá un final? ¿Cómo les gustaría que lo recorran los lectores?

4

Multiplicar las ediciones. Pueden duplicar o fotocopiar las hojas del fanzine, para contar con varias copias, o hacer varias ediciones a mano para que cada pieza sea única.

5

Encuadrar y finalizar. Es momento de plegar, unir o coser las hojas. ¡Ya están listos sus fanzines para leer y compartir! ¿Qué les parece seguir invitando a más estudiantes de la escuela? ¿Y si realizan una muestra de fanzines para el resto de la comunidad?



¿Sabías qué?

“Fanzine” une las palabras *fan* (aficionado) y *magazine* (revista). El espíritu de los fanzines es realizar revistas o publicaciones creadas y editadas por aficionados a algún tema o por personas que simplemente quieren compartir sus creaciones de forma casera. Los fanzines suelen ser de producción artesanal utilizando distintas técnicas, y pueden difundirse mediante impresiones, fotocopias o en formato digital.



Tramas, urdimbre y Puntadas



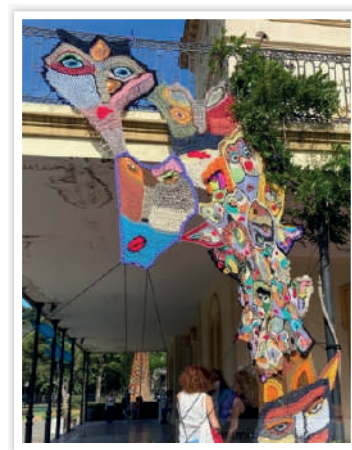
Observen detenidamente las siguientes obras. ¿Qué similitudes y diferencias encuentran? Armen un cuadro comparativo en sus bitácoras teniendo en cuenta: materiales utilizados, técnicas, tema o concepto de la obra, modos de producción (bidimensional o tridimensional). Pueden investigar a las artistas para ampliar la información.



Bordado de la artista mendocina Ana Paula Soto, donde reinterpreta personajes de dibujos animados, 2021.



Escultura realizada por la artista Andrea Birgin, se llama Memoria de la tierra, publicada en el catálogo del Centro Argentino de Arte Textil. 2021.



Intervención realizada por la artista Elizabeth Vita en el Espacio Cultural Chacras de Remedio, publicado en el catálogo del Centro Argentino de Arte Textil. 2021.

¿Se animan a realizar una intervención textil en sus escuelas?

BOLETO DE INICIO

Antes de comenzar con la tarea, planifiquen momentos, tiempos, espacios y recursos.

2

¿Con qué tema, idea, concepto van a trabajar? Pueden realizar una lluvia de ideas, entrevistas a la comunidad, observar obras para inspirarse, etc.

3

¿Qué espacio de la escuela van a intervenir? Explorar, mapear, realizar bocetos del espacio, para conocer sus características y dimensiones.

6

Manos a la obra: llegó el momento de la producción, como es una obra de grandes dimensiones pueden trabajar individualmente por módulos y luego unirlos, o en parejas dividiendo la obra por sectores, es importante la organización de tareas y tiempos para concretar la obra.

5

¿Con qué materiales y técnicas van a trabajar? Pueden utilizar hilados convencionales y no convencionales: telas, lanas, plásticos, hilos, alambres, entre otros. Técnicas: tejido, costura, bordado, nudos, etc.

4

¿Qué forma tendrá la obra? Realizar bocetos, es importante tener un diagrama general de la intervención.

7

Emplazar o colocar la obra en el lugar elegido, trabajar con adultos (docentes, celadores, padres, madres), si necesitan colgar o llegar a lugares de difícil acceso.

8

Compartir con la comunidad.

BOLETO DE SALIDA

Para finalizar la tarea completen en sus bitácoras:
Aprendí... Me gustaría saber más sobre... Tuve dificultades con... Puedo superarlas si...

En esta actividad vamos a trabajar por estaciones. En cada estación tendrán diferentes desafíos. Comenzamos...



Estación Tridimensional

- ¿Cómo podrían realizar esculturas en cartón que se sostengan por sí solas? Construir tres estructuras diferentes.
- Se quedaron sin pegamento y sin cinta de enmascarar ¿Cómo podrían armar esas estructuras de cartón? Desarrollar tres formas diferentes de unión.
- Se imaginan construir una escultura con objetos encontrados. ¿Qué forma tendría? ¿Cómo la construirían? ¿Tendría color? ¿Agregarían otros materiales o sólo utilizarían los objetos encontrados?
- ¿Cómo construirían una escultura que se mueva por sí sola o que tenga algunas de sus partes móviles?
- Se imaginan una escultura sonora... ¿Con qué materiales la construirían? ¿Cómo se producen los sonidos? ¿Qué formas y tamaño tendría? ¿Dónde la colocarían?



Estación Bidimensional

- Se quedaron sin materiales húmedos (témperas, acrílicos, acuarelas, etc.) ¿Con qué otros materiales podrían realizar una pintura? Elaborar tres trabajos utilizando distintos materiales.
- ¿Cómo elaborarían una obra que, al mirarla fijamente, produzca movimientos ilusorios? ¿Qué formas tendrán? ¿Tendrá colores? ¿Qué materiales utilizarían?
- ¿Cómo pueden generar sensación de profundidad utilizando sólo los colores? ¿Qué colores utilizarían? ¿Cómo los ubicarán en el plano? ¿Cómo se relacionan los colores con las formas?
- ¿Se imaginan caballos azules, gatos que vuelan, edificios suspendidos en el aire? Muchos artistas utilizan la imaginación para realizar sus obras creando nuevas cosas y realidades o modificando e interviniendo los que conocemos. ¿Se animan a crear nuevos mundos? ¿Cómo serían? ¿Qué cosas podrían hacer? ¿De qué colores serían?
- ¿Cuántas texturas hay en la naturaleza? ¿Cómo pueden incorporar esas texturas en sus obras?

Para finalizar esta Propuesta las y los invitamos a realizar la actividad del "Regalo"

1. Elijan entre los desafíos que realizaron, el que más les gustó.
2. Organicen lo que aprendieron, muestren y expliquen sus producciones ¿Qué desafíos realizaron? ¿Qué aprendieron? ¿Cómo lo realizaron?
3. Llegó el momento de regalar todo lo aprendido a sus compañeras y compañeros.

¡Felicitaciones llegaron al final de sus recorridos!



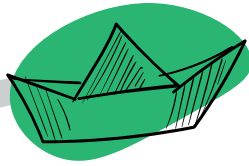
Bienvenidas y bienvenidos a esta última gran etapa que es la Exposición

En cada uno de los corridos han podido experimentar y crear obras maravillosas, ahora, llegó el momento de pensar cómo compartirlas con la comunidad, con las familias y con el resto de las y los compañeros.

A continuación les presentamos un mapa con el cual, a través de preguntas, podrán guiarse para concretar su muestra.

Recuperen su bitácora para ir respondiendo las preguntas.

Ruta para realizar una exposición



Selección de obras

¿Qué obras? ¿Por qué? ¿Qué tienen en común? ¿Qué nombre le pondrían a la muestra? ¿Se animan a mostrar las bitácoras para compartir sus procesos?



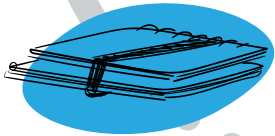
Montaje

¿Dónde expondrán las obras? ¿Cómo las exhibirán? ¿Qué otros elementos necesitan? ¿Hay buena luz en el lugar? ¿Entran las obras de manera cómoda? ¿Hay obras que van colgadas? ¿Hay obras que estarán sobre las mesas?



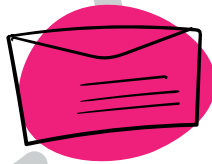
Texto de sala

¿De qué se trata la muestra? Ayúdense con las fichas de obras que has realizado en cada producción.



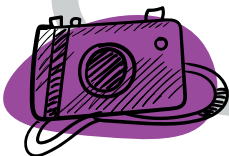
Catálogo

¿Cómo van a mostrar las obras? ¿Qué medios usarán? ¿Virtual o hecha a mano? No se olviden de colocar las fichas técnicas realizadas en cada una de las obras.



Invitaciones

¿A quiénes van invitar? ¿Familia, amistades, otros cursos, docentes? ¿Qué información les van a dar para que asistan? ¿Qué tipo de invitación realizarán? ¿Virtual o hecha a mano?



Registro de exposición

Fotos, videos, libro de visitas para el público y bitácora de exposición para volcar toda la información: bocetos, montaje, cosas que necesitan ideas.

Invitación a viajar a espacios culturales y museos

Durante el viaje, cada artista, con su mirada particular, nos ha mostrado las diferentes formas de representar el paisaje de Mendoza. Cada obra, está inmersa en un contexto y en un momento determinado, por lo cual conocer la historia de cada una de las obras y a sus artistas enriquece sus sentidos y significados.

Como cierre de estos recorridos, les invitamos a conocer las obras de las y los artistas que compartieron este viaje con ustedes.

Las obras de arte pueden encontrarse en distintos lugares como los Museos, las colecciones particulares o los centros culturales. Pueden ser parte de una muestra permanente o solo mostrarse en una ocasión particular. Por todo esto, muchas veces, el acceso a las obras no puede darse de manera directa, sino que se puede acceder a ellas a partir de, por ejemplo, catálogos o de las páginas web de las y los artistas o de los museos.

Con sus compañeras, compañeros y docentes, les proponemos planear una visita a un Museo para que puedan experimentar en vivo y en directo las obras de arte.

A continuación, les dejamos algunas propuestas para el antes, el durante y el después de la visita.

1 Antes de la visita al museo

Nombre del museo
Ubicación
Nombre de la exposición
Nombre de las y los artistas
Tipo de muestra: temporal o permanente
¿Qué información previa tengo? ¿Conozco a las y los artistas? ¿De qué trata la exposición?
¿Qué espero encontrar?

Luego de la exposición y como cierre de su experiencia, les compartimos la siguiente ficha para reflexionar acerca de lo vivido:

3 Luego de la visita al museo

La experiencia, ¿fue como la imaginaba?
¿Qué me sorprendió?
¿Qué fue lo que más me gustó? ¿Por qué?
¿Qué fue lo que menos me gustó? ¿Por qué?
¿Encontré alguna dificultad para disfrutar de la experiencia? ¿Cuál?
¿Cambiaría algo de la muestra? ¿Qué?

Durante la visita al Museo les proponemos lo siguiente: luego de realizar un recorrido por toda la muestra, les invitamos a completar la siguiente ficha a partir de la elección de una obra que les guste o les llame mucho la atención:

2 Durante la visita al museo

Fotografía de la obra
Título de la obra
Nombre del o la artista
Año de realización
Material que utilizó
Tipo de obra
¿De qué se trata la obra?
¿Hay más obras de el o la artista?
¿Hay relación entre las obras de el o la artista?
¿Qué relación hay entre la obra que elegiste y las demás obras? (aunque no sean de la misma persona)
Registro fotográfico de la obra

¡Han llegado al final! Esperamos que hayan disfrutado de los recorridos y de la experiencia en el museo. Recuerden registrar el paseo... ¿Cómo lo harían?

¡Hasta la Próxima!

A continuación les contamos dónde pueden encontrar las obras de las y los artistas que han conocido durante los recorridos.

