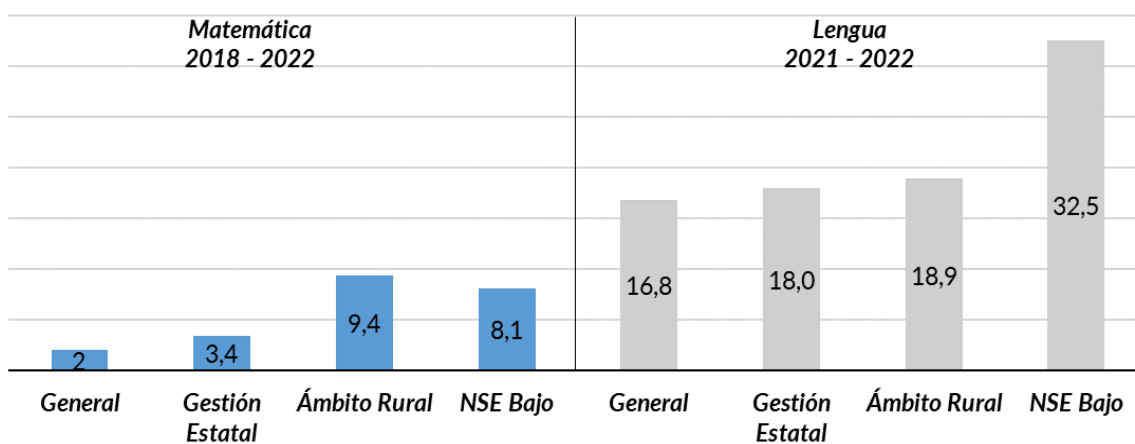


PRUEBAS APRENDER MUESTRAL 2022

Análisis de resultados de estudiantes de 6° grado de nivel primario. Provincia de Mendoza.¹

Al observar los resultados de las pruebas Aprender 2022 en 6° grado de nivel primario, se destaca una mejora significativa de 16,8 pp entre 2021 y 2022 en el área de Lengua en los niveles de desempeño *Por encima del básico*². Dentro de este grupo, es destacable el avance de 32,5 pp experimentado por las y las/os estudiantes que se encuentran en el nivel socioeconómico bajo (NSE Bajo). Asimismo, se observan mejoras por encima del promedio general en estudiantes pertenecientes al ámbito rural (18,9 pp) y entre quienes asisten a escuelas primarias de gestión estatal (18,0 pp), lo que refleja una disminución de las brechas. Por otra parte, en el área de Matemática también se verifican aumentos en los niveles *Por encima del básico*, entre los años 2018 y 2022. En términos generales, se manifiesta una mejora de 2 pp, lo que sugiere una recuperación de los niveles de aprendizaje pre pandemia y un sostenimiento de los resultados obtenidos en 2021. A su vez, se encuentran avances considerables en el ámbito rural (9,4 pp); en estudiantes que se hallan en NSE bajo (8,1 pp); y en establecimientos de gestión estatal (3,4 pp).

Gráfico 1: Mejora interanual de los niveles de desempeño *Por encima del básico* en Matemática y Lengua, en 6° grado de nivel primario. Aumento en puntos porcentuales.



¹ Fuente: https://www.argentina.gob.ar/sites/default/files/2023/05/aprender_2022_primaria_-_mendoza.pptx_.pdf

² Por encima del básico incluye a los niveles de desempeño Satisfactorio y Avanzado.

Haciendo foco en los resultados obtenidos en el operativo, se puede observar que reflejan los efectos de las políticas de recuperación de saberes implementadas pos pandemia. Dos ejes fundamentales de la actual gestión de la DGE son el fortalecer las trayectorias de alfabetización y la disminución de la brecha socioeducativa. En este sentido, durante el 2021 se desarrollaron e implementaron diversos programas y acciones tendientes a acompañar a la comunidad educativa en estos aspectos que condicionan la escolarización de las/os estudiantes. Entre estas se destacan las acciones desarrolladas para el fortalecimiento de las trayectorias escolares, la extensión del tiempo escolar y el censo de fluidez lectora. En síntesis, los resultados en Lengua y en Matemática reflejan disminuciones en las brechas de vulnerabilidad, gestión y ámbito.